

Bericht über das Geschäftsjahr 2019

Barmenia Krankenversicherung AG, Wuppertal
Vorgelegt in der ordentlichen Mitgliederversammlung
am 09. Juni 2020 in Wuppertal

Organe

Aufsichtsrat

Dipl.-Kfm. Dr. h. c. Josef Beutelmann	Generaldirektor i. R., Wuppertal, Vorsitzender
Michael Behrendt	Vorsitzender des Aufsichtsrates Hapag-Lloyd AG, Hamburg, stv. Vorsitzender
Prof. Dr. Heike Jochum, Mag. rer. publ.	Steuerberaterin, Rechtsanwältin, Pirmasens
Ernst-Peter Linke	Versicherungskaufmann, Wuppertal
Heike Rottmann	Versicherungskauffrau, Wuppertal
Winfried Waterkotte	Schulamtsdirektor a. D., Leipzig

Vorstand

Dipl.-Kfm. Dr. Andreas Eurich	Wuppertal, Vorsitzender Controlling, Finanz- und Rechnungswesen, Recht, Revision, Risikomanagement
Dipl.-Ök. Frank Lamsfuß	Remscheid Außendienst, Maklervertrieb, Marketing, Vertriebsbereiche, Vertriebsorganisationen, Vertriebssteuerung
Dipl.-Math. Ulrich Lamy	Troisdorf Mathematik, Vertrag
Dipl.-Math. Carola Schroeder	Wuppertal Kapitalanlagen, Leistung
Dipl.-Betriebsw. Kai Völker	Wuppertal IT-Services, Kundenbetreuung, Personal und Zentrale Services

Lagebericht des Vorstandes

OPTIMIERUNG DER GRUPPENSTRUKTUR

Die Anforderungen des Versicherungsmarktes ändern sich schnell und stetig. Vor allem gesetzliche Vorgaben, Kundenbedürfnisse und technische Herausforderungen sind in permanenter Bewegung. Die Barmenia Versicherungen begreifen die Veränderungen als Chancen für ein konsequentes Wachstum. Um diese Chancen nutzen zu können, hat die Gruppe ihre Struktur optimiert. Damit ist sie für die kommenden Herausforderungen noch zukunftsfähiger aufgestellt und gegen disruptive Markteinflüsse besser geschützt. Sie hat somit die Stärke, Veränderungen aktiv zu nutzen. Insbesondere verfolgen die Barmenia Versicherungen mit den Veränderungen der Gruppenstruktur folgende vier konkrete Ziele:

- Die Erhaltung des Gegenseitigkeitsgedankens und der Vorteile dieser Rechtsform für die Kunden bei gleichzeitiger Stärkung der Flexibilität,
- die Möglichkeit des Erwerbs neuer Unternehmen und Beteiligungen durch den Verein als Sachversicherer an der Spitze,
- die Vermeidung von Belastungen der Krankenversicherten mit den Risiken aus der Führung von Beteiligungen,
- und die zukunftsfeste Gestaltung der Profitabilität und Wettbewerbsposition.

Die für die Optimierung der Gruppenstruktur erforderlichen Schritte und Folgearbeiten wurden im Geschäftsjahr 2019 planmäßig und reibungslos abgeschlossen. Die Barmenia Krankenversicherung a. G. (heute: Barmenia Versicherungen a. G.) hat am 2. September 2019 ihr gesamtes Krankenversicherungsgeschäft, den Geschäftsbetrieb und Versicherungsbestand auf ihre 100-prozentige Tochtergesellschaft, die Barmenia Krankenversicherung AG, ebenfalls mit Sitz in Wuppertal, übertragen. Vorbereitend wurde bereits im Jahr 2017 die Friedenshöhe Vertriebs- und Verwaltungs-AG mit dem Ziel erworben, das operative Krankenversicherungsgeschäft künftig in dieser Gesellschaft zu betreiben und mittels Satzungsänderung in die Barmenia Krankenversicherung AG umzuwandeln.

Im Interesse aller Stakeholder sollte der Gegenseitigkeitsgedanke erhalten bleiben und damit die Gruppe durch einen Versicherungsverein auf Gegenseitigkeit geführt werden. Aus diesem Grunde erfolgte eine Trennung zwischen dem Krankenversicherungsvertrag und der Vereinsmitgliedschaft. Die Barmenia Krankenversicherung AG trat in sämtliche Rechte und Pflichten der von der Barmenia Krankenversicherung a. G. übernommenen Versicherungsverträge ein, so dass Inhalt und Leistungsumfang der Versicherungsverträge unverändert blieben. Die Vereinsmitgliedschaft dagegen verbleibt bei der Barmenia Versicherungen a. G. als Obergesellschaft. So bleibt der Grundsatz, dass der Verein samt seinen Beteiligungsgesellschaften den Mitgliedern gehört, erhalten. Die Satzung des Versicherungsvereins stellt sicher, dass die Rechte der Mitglieder gerade auch im Hinblick auf die vom Verein gehaltenen Aktien an der Barmenia Krankenversicherung AG gewahrt sind.

Der an der Gruppenspitze stehende Versicherungsverein Barmenia Versicherungen a. G. betreibt neben der Holdingfunktion die Auslandsreisekrankenversicherung nach dem Tarif Travel+ als Jahresvariante und änderte in Folge der Neuausrichtung den Namen von „Barmenia Krankenversicherung a. G.“ in „Barmenia Versicherungen a. G.“ Die bestehende Vereinsmitgliedschaft bleibt weiterhin beim Versicherungsverein auf Gegenseitigkeit an der Spitze der Barmenia-Gruppe. Der Verein hält zudem 100 % der Anteile an der Barmenia Krankenversicherung AG, an der Barmenia Allgemeine Versicherungs-AG sowie an der Servicegesellschaft für Beratungsleistung mbH, jeweils mit Sitz in Wuppertal.

Das Diagramm nach Darstellung der Unternehmensgrundlagen zeigt den Aufbau der Barmenia Versicherungsgruppe nach Abschluss der vorgenannten Maßnahmen zur Optimierung der Gruppenstruktur zum Ende des Geschäftsjahres 2019.

GRUNDLAGEN DER BARMENIA KRANKENVERSICHERUNG AG

Die Barmenia Krankenversicherung AG hält 100 % der Anteile an der Barmenia Beteiligungsgesellschaft mbH, der DASG Deutsche Assekuranzservice GmbH und der FORUMFINANZ Vermögensberatungs- und Vermittlungs-AG. Zudem hält sie 76 % der Anteile der Barmenia IT+ GmbH. Zum Konzern gehört auch die adcuri GmbH, deren Gesellschaftsanteile zu 100 % von der Barmenia Allgemeine Versicherungs-AG gehalten werden. Der Sitz aller Gesellschaften ist Wuppertal. In den Vorständen und in den Aufsichtsräten der genannten Unternehmen besteht teilweise Personalunion. Darüber hinaus ist die Barmenia Krankenversicherung AG mit 25 % an der LM+ Leistungsmanagement GmbH mit Sitz in Essen beteiligt.

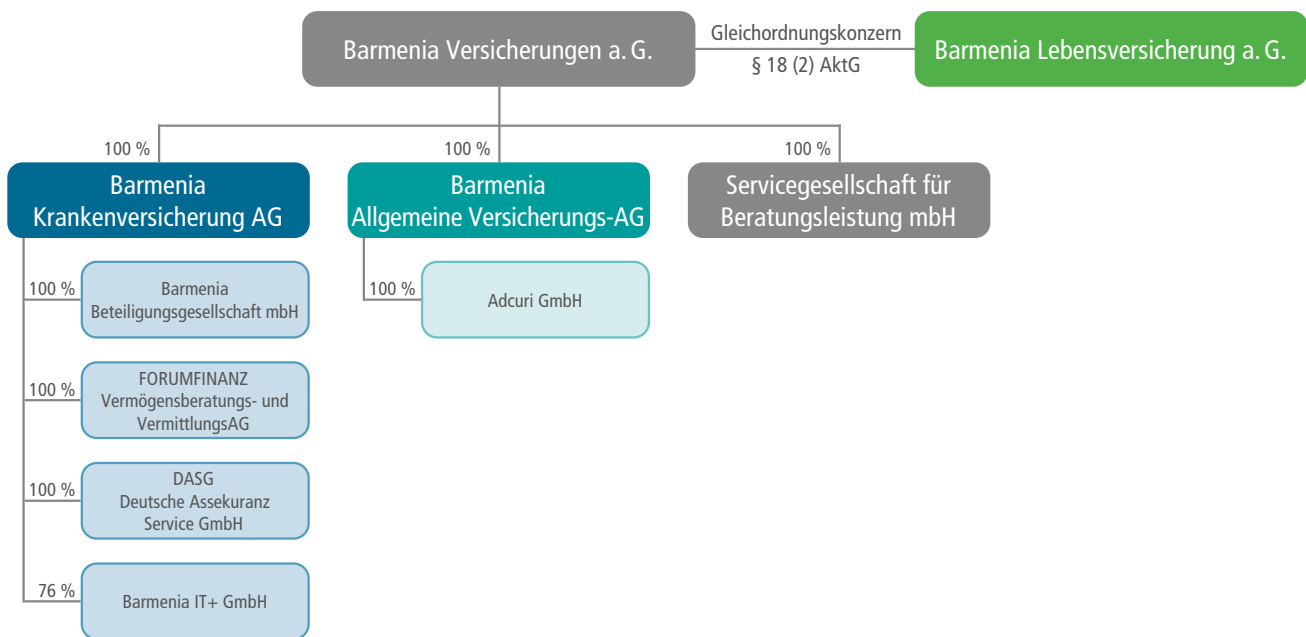
Die Barmenia Krankenversicherung AG betreibt die Krankenversicherung in allen ihren Arten. Außerdem übernimmt sie Mit- und Rückversicherungen gleicher Art und betreibt Geschäfte, die mit der Versicherungstätigkeit in unmittelbarem Zusammenhang stehen

Die Barmenia Krankenversicherung AG ist mit folgenden Versicherungsarten in der Einzel- und Gruppenversicherung am deutschen Markt vertreten:

- Krankheitskosten-Vollversicherung
- Krankheitskosten-Ergänzungsversicherung
- Krankenhaustagegeldversicherung
- Krankentagegeldversicherung
- Lohnfortzahlungsversicherung
- Pflegepflichtversicherung
- Pflegeergänzungsversicherung

Auf der Grundlage von Generalvertreterverträgen nimmt die Barmenia Krankenversicherung AG die wesentliche Vertriebsfunktion für die Barmenia Allgemeine Versicherungs-AG, Barmenia Lebensversicherung a. G. und die Barmenia Versicherungen a. G. wahr. Im Interesse eines möglichst wirtschaftlich arbeitenden, kostengünstigen Geschäftsbetriebs nutzen die Barmenia Allgemeine Versicherungs-AG, die Barmenia Krankenversicherung AG und die Barmenia Lebensversicherung a. G. gemeinsam wichtige Betriebsteile der Innenorganisation. In diesen Bereichen tätige Mitarbeiter haben überwiegend Anstellungsverträge mit allen drei Unternehmen. Eine Rahmenvereinbarung regelt die verursachungsgerechte Abgrenzung der Kosten zwischen den Gesellschaften.

Aufbau der Barmenia-Versicherungsgruppe:



WIRTSCHAFTSBERICHT

Wirtschaftliche Rahmenbedingungen

Das globale makroökonomische Bild zeigte 2019 ein verhaltenes Wachstum, das mit ca. 3,0 % (Projektion Internationaler Währungsfonds IWF) etwas unter dem Vorjahr liegt. Geopolitische Unsicherheitsfaktoren wie der Handelskonflikt USA/China, der Iran-Konflikt oder die andauernden Unsicherheiten durch den Brexit wirkten insbesondere auf die Industrieproduktion und das Welthandelsvolumen belastend. Die Notenbanken vollzogen eine Kehrtwende in der Geldpolitik. Zinssenkungen der FED und der EZB und die Ankün-

digung eines weiteren Anleiheankaufprogramms für Europa zeigten eine deutliche Bereitschaft, bei rezessiven Entwicklungen stützend einzugreifen.

Insbesondere die industrie- und exportorientierte Wirtschaft Deutschlands spürte 2019 die sich abkühlende Weltkonjunktur. Mit 0,6 % (BIP-Berechnung des Statistischen Bundesamtes) wuchs die Volkswirtschaft sehr verhalten und im Vorjahresvergleich schwächer. Mit einer Arbeitslosenquote von 3,2 % blieb die Beschäftigungssituation dennoch stabil. Die Verbraucherpreise lagen mit einem Zuwachs von 1,4 % leicht unter Vorjahresniveau.

Auch in Europa blieb das Wachstum mit insgesamt ca. 1,2 % (Projektion Internationaler Währungsfonds IWF) eher schwach. Auch hier zeigten sich im Industriesektor und bei den Exporten die Folgen der globalen Unsicherheiten. Auffällig ist auch die deutlich zurückgegangene Investitionsneigung bei den Unternehmen. Robust war hingegen der Binnenkonsum auch aufgrund eines verbesserten Beschäftigungsniveaus, das aber im Vergleich zu USA oder Japan weiter deutlich niedriger liegt. Trotz einer weiteren Zinssenkung der EZB und fortgeführter expansiver Geldpolitik verharrte die Inflationsrate in der Eurozone bei ca. 1,2 % auf einem niedrigen Niveau.

Die US-Wirtschaft wuchs 2019 mit einem traditionell hohen Konsumanteil mit ca. 2,4 % (Projektion Internationaler Währungsfonds IWF) und damit stärker als die Eurozone. Vollbeschäftigung und deutliche Lohnzuwächse wirkten hier konjunkturellen Abkühlungstendenzen entgegen. Die steuer- und fiskalpolitischen Maßnahmen verlieren zwar an Wirkung, das geldpolitische Potenzial der FED ist im Vergleich mit der EZB jedoch deutlich höher.

China zeigte 2019 ein sich verlangsamendes Wachstum, das aber mit 6,1 % deutlich oberhalb der Industrienationen und einem großen Teil der Schwellenländer lag. Regulatorische, geld- und fiskalpolitische Maßnahmen zeigten eine stabilisierende Wirkung, fallende Zinsen wirkten wachstumsfördernd bzw. stabilisierend. Das Bild für die Schwellenländer war regional sehr unterschiedlich. Politische Probleme und Unruhen schwächten einen erheblichen Teil Südamerikas und des mittleren Ostens, während Asien den starken Wachstumstrend fortsetzte.

Allgemeine Entwicklung in der privaten Krankenversicherung

Die gute konjunkturelle Lage der privaten Haushalte hat sich im Berichtsjahr alles in allem positiv auf die Geschäftsentwicklung der privaten Krankenversicherung (PKV) ausgewirkt. So hat der Bestand insgesamt nach vorläufigen Zahlen des Gesamtverbandes der Deutschen Versicherungswirtschaft e. V. (GDV) um mehr als 400.000 auf eine Gesamtzahl von rund 35,2 Mio. Verträgen zugenommen. Dabei sind wieder mehr Menschen aus der Gesetzlichen Krankenversicherung (GKV) in die PKV gewechselt als umgekehrt. Unverändert positiv war auch die Entwicklung bei den privaten Zusatzversicherungen, die auch 2019 ein stabiles Wachstum vorzuweisen hatten. Besonders stark war hier der Zuwachs bei der betrieblichen Krankenversicherung (bKV). Dort hat sich die Zahl der Unternehmen, die ihren Mitarbeiterinnen und Mitarbeitern diese Zusatzversicherung anbieten, in nur drei Jahren in etwa verdoppelt. Damit kamen Ende 2019 mehr als 800.000 Beschäftigte in den Genuss zusätzlicher Gesundheitsleistungen. Es ist davon auszugehen, dass auch künftig immer mehr Arbeitgeber dieses erfolgreiche Instrument nutzen werden, um Fachkräfte zu gewinnen und sie langfristig an die Betriebe zu binden. Im Bereich der Krankheitskosten-Vollversicherung hat sich im Berichtsjahr ungeachtet des Rekordniveaus an sozialversicherungspflichtig Beschäftigten und der erneut im Vergleich zur Reallohnentwicklung überproportionalen Anhebung der Versicherungspflichtgrenze der Nettobestandsrückgang deutlich verringert. Nach der Prognose des GDV nahmen die Beitragseinnahmen in der privaten Kranken- und Pflegepflichtversicherung (PPV) im Jahr 2019 um 2,3 % auf insgesamt rund 40,7 Mrd. Euro zu. Dabei stiegen die Beiträge in der Krankenversicherung um 2,1 % auf 38,0 Mrd. Euro an. Die Einnahmen der PPV erhöhten sich um 5,2 % auf 2,7 Mrd. Euro. Die ausgezahlten Versicherungsleistungen nahmen insgesamt um 4,5 % auf 29,9 Mrd. Euro zu. Davon entfielen 28,4 Mrd. Euro auf die Krankenversicherung und 1,5 Mrd. Euro auf die PPV.

Im Jahr 2019 hat die PKV eine Fülle von gesundheitspolitischen Themen bewegt. Im Vordergrund standen die Digitalisierung und die Pflege. Beim letztgenannten Thema hat die Branche herausgestellt, dass die demografische Entwicklung mit immer mehr Älteren, die vermehrt Pflege beanspruchen, und immer weniger erwerbstätigen Beitragszahlern das System der umlagefinanzierten sozialen Pflegepflichtversicherung vor große Herausforderungen stellt. Das gut funktionierende und generationengerechte Vorsorgesystem der privaten Pflegeversicherung trägt dagegen mit seinen kapitalgedeckten Produkten zur Stabilisierung des Finanzierungsbedarfes bei. Die

schon bald überforderte Umlagefinanzierung der Pflegeversicherung sollte deshalb nicht ausgeweitet werden, sondern mittels der privaten Vorsorge sinnvoll ergänzt werden. Denn mit privaten Pflegezusatzversicherungen können insbesondere junge Menschen ihr gesamtes Pflegerisiko mit verhältnismäßig geringem finanziellen Aufwand wirksam absichern.

Auch auf dem Feld der Digitalisierung haben die PKV-Unternehmen ihre Leistungsfähigkeit unter Beweis gestellt. Mit telemedizinischen Angeboten, Gesundheits-Apps und digitalen Beratungsangeboten in der Prävention oder Therapiesicherheit waren sie auch im Jahr 2019 ein Motor für Innovationen. Diesem Anspruch will die PKV auch in Zukunft gerecht werden. Deshalb hat sie im Berichtsjahr einen Venture-Capital Fonds gegründet. In diesem Fonds werden die beteiligten PKV-Unternehmen ein Zielvolumen von 100 Mio. Euro zur Verfügung stellen, um damit Start-ups zu fördern, die digitale Innovationen für Gesundheitsversorgung entwickeln.

Entwicklung der Barmenia Krankenversicherung AG

Die im nachfolgenden Bericht vorhandenen Vergleichszahlen zum Vorjahr beruhen auf den Vorjahreszahlen (31.12.2018) der Barmenia Krankenversicherung a.G., deren Geschäftsbetrieb rückwirkend zum 1. Januar 2019 von der Barmenia Krankenversicherung AG übernommen worden ist.

Die gebuchten Brutto-Beiträge der Barmenia Krankenversicherung AG erhöhten sich im abgelaufenen Geschäftsjahr um 2,7 % auf 1.772,4 Mio. Euro. Darin enthalten sind rund 51,8 Mio. Euro aus Versicherungen gegen feste Entgelte, die keine Mitgliedschaft im Versicherungsverein zur Folge haben. Hiervon wiederum stammten 43,7 Mio. Euro aus Versicherungen gegen Einmalbeitrag und 8,1 Mio. Euro aus Gruppenversicherungen gegen laufenden Beitrag. Die gebuchten Brutto-Beiträge der PPV betragen 125,1 Mio. Euro und stiegen damit gegenüber dem Vorjahr um 29,5 %. Unter Berücksichtigung der Rückversicherungsbeiträge und Beitragsüberträge ergaben sich verdiente Beiträge für eigene Rechnung in Höhe von 1.772,3 Mio. Euro (Vj.: 1.725,2 Mio. Euro). Den Rückstellungen für Beitragsrückerstattung wurden zusätzlich Beiträge in Höhe von 133,1 Mio. Euro entnommen, die für die Versicherten zur Limitierung bzw. Finanzierung von Beitragsanpassungen verwendet wurden.

Der Versicherungsbestand stieg im Berichtsjahr um 3,4 % auf nunmehr 1.292.074 Personen (ohne selbstständige Reisekrankenversicherungen). In der Krankheitskosten-Vollversicherung belief sich der Bestand auf 300.019 Personen (+0,4 %). Der Bestand an Zusatzversicherten ist um 4,6 % auf 969.290 Personen angewachsen. Rund 3,4 Mio. Personen haben im Jahr 2019 einen Vertrag gegen Einmalbeitrag abgeschlossen. Hierbei handelt es sich vornehmlich um den Versicherungsschutz bei Auslandsreisen.

Die Aufwendungen für Versicherungsfälle für eigene Rechnung beliefen sich im abgelaufenen Geschäftsjahr auf 1.254,8 Mio. Euro (+5,7 %). Außer den im Jahr 2019 unmittelbar an die Kunden gezahlten Leistungen enthält die Position „Aufwendungen für Versicherungsfälle“ auch die Schadenregulierungsaufwendungen sowie die Veränderung der Rückstellung für noch nicht abgewickelte Versicherungsfälle. Positiv ist zu vermerken, dass die Leistungen für privatärztliche Behandlung im stationären Bereich, die mit 31,8 % einen großen Anteil der stationären Kosten ausmachten, leicht rückläufig waren. Insgesamt sind im stationären Bereich die Leistungen für bessere Unterbringung und allgemeine Krankenhausleistungen am stärksten gestiegen. Im ambulanten Bereich gab es bei den Behandlungskosten und Leistungen für Arzneien die größten Zuwächse. Rückgänge waren bei den Kurleistungen und den Krankenhaus-Ersatzleistungen zu verzeichnen. Die Schadenquote zeigt auf, in welchem Umfang die Beitragseinnahmen unmittelbar in Versicherungsleistungen und Alterungsrückstellungen fließen. Im Berichtsjahr betrug die Quote 79,2 % (Vj.: 78,4 %). Wie alle nachfolgend dargestellten Kennzahlen wurde die Schadenquote entsprechend dem PKV-Kennzahlenkatalog ermittelt.

Die Aufwendungen für den Versicherungsbetrieb für eigene Rechnung lagen im Berichtsjahr bei 200,4 Mio. Euro (Vj.: 195,8 Mio. Euro). Ursächlich für die Steigerung gegenüber dem Vorjahr war insbesondere der durch das gute Neugeschäft bedingte moderate Anstieg der Abschlusskosten um 2,6 % auf 157,8 Mio. Euro. Die Abschlusskostenquote blieb mit 8,9 % konstant. Diese Quote gibt an, welcher Anteil der Bruttobeiträge eines Jahres für das Neu- oder Veränderungsgeschäft von Verträgen aufgewendet wird. Die Verwaltungsaufwendungen stiegen ebenfalls moderat, und zwar um 1,4 % auf 42,6 Mio. Euro. Die Verwaltungskostenquote blieb ebenso wie die Abschlusskostenquote unverändert und lag bei 2,4 %.

In der Kapitalanlage wurden in der Neu- und Wiederanlage breit diversifizierte Investitionen vorgenommen.

In den segmentierten Wertpapierspezialfonds erfolgten im laufenden Jahr Optimierungen in den investierten Strategien. Dabei wurden in den Corporate-Mandaten sowie der US-Credit-Strategie deutliche Volumensreduktionen vorgenommen, zudem wurde das Convertibles-Mandat geschlossen. Die gesamten desinvestierten Volumen befinden sich weiterhin in den segmentierten Wertpapierspezialfonds und wurden in Aktien umallokiert.

Außerdem wurden die segmentierten Wertpapierspezialfonds weiter ausgebaut und bis zum Jahresende mit insgesamt 302,5 Mio. Euro neu dotiert. Die Investitionen erfolgten breit gestreut über alle Anlageklassen hinweg.

Insgesamt wurden 65,5 Mio. Euro ausgeschüttet. Die Wiederanlage erfolgte in den Segmenten, in denen die Erträge auch erwirtschaftet wurden. Die Volumina sind in den Dotierungen enthalten.

Die beiden segmentierten Wertpapierspezialfonds der Barmenia Krankenversicherung AG wurden zum Fondsgeschäftsjahresende aus Kosten- und Effizienzgründen zu einem segmentierten Wertpapierspezialfonds verschmolzen.

Die Veränderungen im Immobiliendirektbestand waren im Wesentlichen durch einen Abgang (Buchwertabgang 16,0 Mio. Euro) geprägt.

Der Bestand ist nach Abschreibungen auf 311,2 Mio. Euro gesunken. Bei den indirekten Immobilienanlagen erfolgten Neuinvestitionen in den deutschen Büroimmobilienfonds (6,0 Mio. Euro) und in den deutschen Lebensmitteleinzelhandelsfonds (9,5 Mio. Euro). Insgesamt stieg die Investition in diesem Segment um 15,5 Mio. Euro auf 717,2 Mio. Euro.

Ausgeweitet wurde das Engagement in Immobilienfinanzierungen. Durch einen Zuwachs von netto 111,2 Mio. Euro erreichte der Bestand zum Ende des Berichtsjahres 974,6 Mio. Euro.

Das Private Equity Portfolio wurde weiter ausgebaut und diversifiziert. Es wurden neue Kapitalzusagen über insgesamt 95 Mio. Euro an drei Dachfonds sowie 35 Mio. Euro an zwei Single Fonds gegeben. Zusammen mit den bereits bestehenden Beteiligungsfonds wurde das Portfolio in Höhe von 77,4 Mio. Euro im Rahmen der abgegebenen Kapitalzusagen ausgebaut.

Im Segment Infrastruktur Equity wurde ein eigener Managed Account für die Barmenia mit einer Kapitalzusage in Höhe von insgesamt 140 Mio. Euro gezeichnet und bereits in erste Zielfonds investiert. Insgesamt wurden 21,2 Mio. Euro über bestehende Fonds in diesem Segment abgerufen.

Der Ausbau der Anlageklasse Private Debt wurde durch die Investition über sechs Fonds mit Abrufen in Höhe von 95 Mio. Euro weiter fortgeführt. Die Summe der Abrufe für bereits bestehende Investitionen betrug 104 Mio. Euro.

Im Bereich der Renten-Direktanlage erfolgten über das Jahr verteilt Investitionen von rund 424,2 Mio. Euro nominal in länger laufende Rententitel. Die Restliquidität wurde mit 57,0 Mio. Euro in das Folgejahr übernommen.

Das Kapitalanlagenergebnis von insgesamt 341,1 Mio. Euro lag 4,8 Mio. Euro über dem Vorjahreswert. Die nach den Empfehlungen des GDV berechnete Durchschnittsverzinsung erreichte 2019 einen Wert von 2,8 % (Vj.: 2,9 %). Die Nettoverzinsung belief sich auf 3,0 % (Vj.: 3,2 %).

Die versicherungsgeschäftliche Ergebnisquote, die in Prozent den Anteil der verdienten Bruttobeiträge angibt, der nach Abzug der Aufwendungen für Schäden und Kosten verbleibt, hat sich gegenüber dem Vorjahr (10,3 %) auf 9,5 % leicht verringert.

Der im vergangenen Geschäftsjahr erwirtschaftete Überschuss belief sich auf 195,3 Mio. Euro (Vj.: 182,5 Mio. Euro). Davon wurden der erfolgsabhängigen Rückstellung für Beitragsrückerstattung 174,3 Mio. Euro zugeführt. Die Überschussverwendungsquote, die anzeigt, in welchem Umfang der wirtschaftliche Gesamterfolg an die Versicherten weitergegeben wird, belief sich im Berichtsjahr auf

90,2 % (Vj.: 84,8 %). Gesetzlich vorgeschrieben ist gemäß der Krankenversicherungsaufsichtsverordnung (KVAV) eine Quote von mindestens 80 % je Abrechnungsverband gem. § 22 KVAV.

Nach Zuführung von 21,0 Mio. Euro zu den anderen Gewinnrücklagen betrug das Eigenkapital des Unternehmens 453,0 Mio. Euro. Die Sicherheitsmittel für die Kranken- und Pflegeversicherung wurden somit kontinuierlich verbessert. Die Eigenkapitalquote – sie spiegelt das Verhältnis des Eigenkapitals zu den verdienten Beiträgen wider – blieb mit 25,6 % (Vj.: 25,7 %) nahezu konstant. Damit ist die Barmenia Krankenversicherung AG für die Zukunft weiterhin finanziell gut ausgestattet.

Auf Grund einer sorgfältigen Abstimmung und Überwachung aller Zahlungsströme aus der Kapitalanlage und aus dem Versicherungsgeschäft ist jederzeit für eine ausreichende Liquidität zur Erfüllung der Zahlungsverpflichtungen gesorgt.

Entwicklung der Rückstellungen für Beitragsrückerstattung

In den RfB werden finanzielle Mittel angesammelt, die u. a. dazu beitragen, zukünftige Mehrbelastungen der Kunden auf Grund notwendig gewordener Beitragsanpassungen abzumildern. Im Berichtsjahr wurden hierfür aus den RfB 133,1 Mio. Euro zu Gunsten der Kunden eingesetzt (Vj.: 85,1 Mio. Euro). Von diesem Betrag wurden zur Begrenzung der Beitragsanpassungen zum 1. Januar 2019 in der Krankenversicherung der erfolgsabhängigen RfB Mittel in Höhe von 130,0 Mio. Euro entnommen. Der erfolgsunabhängigen RfB wurden 3,1 Mio. Euro entnommen und den Deckungsrückstellungen zugeführt. In der Rückstellung für erfolgsunabhängige Beitragsrückerstattung sind außerdem noch finanzielle Mittel für die Gruppenversicherung enthalten.

Darüber hinaus wurden im Berichtsjahr aus der erfolgsabhängigen RfB Mittel in Höhe von 62,2 Mio. Euro (Vj.: 61,5 Mio. Euro) eingesetzt, um an über 82.000 in der Krankheitskosten-Vollversicherung leistungsfrei gebliebene Versicherte eine Barausschüttung vorzunehmen. Je nach Anzahl leistungsfreier Jahre flossen dabei bis zu drei Monatsbeiträge für die Kompakttarife an die Kunden zurück. In den Einzeltarifen für ambulante und zahnärztliche Behandlung waren bis zu sechs Monatsbeiträge als Beitragsrückerstattung möglich.

Die PKV-Kennzahlen „RfB-Entnahmeanteile“ zeigen, welchen Anteil der aus der erfolgsabhängigen RfB und der erfolgsunabhängigen RfB (PPV) entnommenen Überschüsse das Unternehmen für Einmalbeiträge oder für Barausschüttungen verwendet hat. Für die Barmenia Krankenversicherung AG ergab sich im Berichtsjahr eine Quote von 32,4 % für die Barausschüttung bzw. 67,6 % für die Einmalbeiträge.

Für Maßnahmen zur Beitragsversteigerung der Kunden hat die Barmenia Krankenversicherung AG die RfB im Geschäftsjahr 2019 weiter gestärkt. Von diesen Mitteln profitieren die Versicherten, denn diese Finanzpolster stehen u. a. für künftige Beitragsentlastungen zur Verfügung. Der erfolgsabhängigen RfB wurden zu diesem Zweck aus dem Überschuss des Geschäftsjahres 174,3 Mio. Euro zugeführt (davon entfallen 26,7 Mio. Euro auf die poolrelevante RfB der Pflegepflichtversicherung). Im Rahmen der Überzinsverwendungsvorschriften des § 150 (2 und 4) VAG sind insgesamt 18,8 Mio. Euro zurückgestellt worden. 16,8 Mio. Euro dieses Betrages wurden gem. § 150 (2) VAG der Alterungsrückstellung zur Vermeidung oder Begrenzung von Prämienerrhöhungen aller Versicherten zugeführt. Die verbleibenden 2,0 Mio. Euro wurden gemäß § 150 (4) VAG in die erfolgsunabhängige RfB eingestellt. Sie sind innerhalb von drei Jahren zur Begrenzung von Beitragserhöhungen oder zur Beitragsermäßigung für die Versicherten zu verwenden, die mindestens das 65. Lebensjahr vollendet haben.

Die „RfB-Quote“ bringt zum Ausdruck, in welchem Umfang bezogen auf die Beitragseinnahme in einem Unternehmen zusätzliche Mittel für Beitragsentlastungen oder für Barausschüttungen in der Zukunft zur Verfügung stehen. Dazu wird das Verhältnis aus den erfolgsabhängigen RfB zu den verdienten Bruttobeiträgen gebildet. Im abgelaufenen Geschäftsjahr betrug diese Quote 31,1 % (Vj.: 33,0 %)

Die „RfB-Zuführungsquote“ stieg von 8,8 % im Vorjahr auf nunmehr 9,8 % an. Diese Kennziffer zeigt das Verhältnis der Zuführung zur erfolgsabhängigen RfB zu den Beitragseinnahmen. In der erfolgsabhängigen RfB stehen nach der Zuführung zum Jahresende 551,7 Mio. Euro zur Verfügung (Vj.: 569,6 Mio. Euro), die künftig u. a. für weitere Beitragsentlastungen der Kunden eingesetzt werden. Die erfolgsunabhängige RfB enthielt zum Jahresresultimo 5,2 Mio. Euro (Vj.: 6,0 Mio. Euro).

Nichtfinanzielle Leistungsindikatoren der Barmenia Krankenversicherung AG

Bei der Barmenia Krankenversicherung AG waren zum Ende des Berichtsjahres 1.894 (Vj: 1.914) Mitarbeiter beschäftigt, davon waren 1.196 (Vj: 1.218) zu 100 % für das Unternehmen tätig.

Im Zuge der Einführung des neuen Bestandsführungssystems in|sure HealthPolicy war es erforderlich, die Neugeschäftsrechner und Webservices seitens der Vertriebe (TAA – Tarifierung, Angebot und Antrag) neu zu entwickeln. Die Neugeschäftskomponenten freier Beitragsrechner, der Angebotsrechner und die Angebotserstellung wurden durch neue Anwendungen zum 30.09.2019 ersetzt. Außerdem stand die Implementierung des neuen Markenbildes der Barmenia im Fokus. Dazu wurde zum einen die visuelle Darstellung in den Kommunikationsmitteln auf das neue Markenbild umgestellt und zum anderen die neue Marke (EINFACH. MENSCHLICH.) als Kundenerlebnis entwickelt. Hierzu wurden aus allen Bereichen des Unternehmens sogenannte Kunden- und Markenbotschafter berufen, die im Rahmen der Markenakademie die Umsetzung der Marke vorantreiben.

Digitale Technologien, internetbasierte Anwendungen und damit einhergehende neue Formen der Zusammenarbeit bestimmen immer stärker den Arbeitsalltag unserer Mitarbeiter. Sie darin zu stärken und zu qualifizieren, sind weiterhin strategische Ziele der Unternehmensentwicklung. Das gilt ebenso für die Innovationskultur und die neue Marke. Die Brain-Plattform als modernes Social-Media-Tool für das Ideen- und Innovationsmanagement hat sich etabliert, genauso wie das Mitarbeiterportal „My Barmenia Benefit“. Für Führungskräfte hat das Unternehmen jetzt als neue Informations- und Kommunikationsplattform das Führungskräfte-Cockpit implementiert – ebenfalls ein modernes Tool, das es ermöglicht, Führungsfragen schnell und zentral „anzusteuern“ und die Führungsarbeit zu optimieren.

Die Gesundheit der Mitarbeiterinnen und Mitarbeiter ist ein weiterer zentraler Aspekt der Personal- und Führungsarbeit. Daher hat sich das Betriebliche Gesundheitsmanagement (BGM) kontinuierlich weiterentwickelt. Mit ausgewählten Maßnahmen werden die Mitarbeiterinnen und Mitarbeiter sowie die Führungskräfte regelmäßig sensibilisiert, mehr Verantwortung für die eigene Gesundheit zu übernehmen.

Im Berichtsjahr hat die Barmenia Krankenversicherung AG die Auszeichnungen „Deutschlands begehrteste Arbeitgeber“, „Leading Employer“ und „Fair Company“ wiederholt erhalten.

Bis zum 30.06.2022 besteht die Zielgröße für den Anteil von Frauen im Aufsichtsrat bei 30 % und im Vorstand bei einer Person. Unter Berücksichtigung altersbedingter Austritte und eventueller Nachfolgeoptionen besteht für die Führungsebene 1 eine Quote von 10 % und für die Führungsebene 2 eine von 17 %.

Die Barmenia hat im Umwelt- und Energiemanagement einen guten Status Quo erreicht. Die CO₂-Emissionen konnten seit 2010 gesenkt werden. Der Standort der Hauptverwaltungen, Barmenia-Allee 1 in Wuppertal, wirtschaftet klimaneutral. Nicht vermeidbare Treibhausgase werden seit dem Jahr 2015 jährlich über Klimaschutzprojekte des Projektentwicklers myclimate kompensiert. Diese Projekte sind nach dem Gold-Standard zertifiziert.

Prognoseabgleich bei der Barmenia Krankenversicherung AG

Der Zuwachs der verdienten Beiträge für eigene Rechnung entspricht der Prognose. Der Anstieg der Aufwendungen für Versicherungsfälle für eigene Rechnung fiel stärker aus als erwartet. Die Aufwendungen für den Versicherungsbetrieb sind entgegen der Prognose leicht angestiegen. Dieser Anstieg ist primär durch die positive Vertriebsleistung begründet. Der Rückgang der Nettoverzinsung fiel geringer aus als erwartet.

Schlussklärung zum Abhängigkeitsbericht

Der Vorstand hat den gemäß § 312 Aktiengesetz vorzulegenden Bericht über Beziehungen zu verbundenen Unternehmen erstattet und darin erklärt: „Nach den Umständen, die uns in dem Zeitpunkt bekannt waren, in dem die vorstehend geschilderten Rechtsgeschäfte vorgenommen wurden, erhielt die Barmenia Krankenversicherung AG bei jedem Rechtsgeschäft eine angemessene Gegenleistung; berichtspflichtige Maßnahmen wurden nicht getroffen und nicht unterlassen.“

RISIKEN UND CHANCEN DER KÜNFTIGEN ENTWICKLUNG

Risikomanagementsystem

Die Einschätzungen zu den Risiken und Chancen der zukünftigen Entwicklung basieren – ausgehend von der aktuellen Lage zum Stichtag des Jahresabschluss – primär auf Planungen, Erwartungen und den damit verbundenen Prognosen. Folgt man der Risikodefinition des Deutschen Rechnungslegungsstandards zur Risikoberichterstattung (DRS 20), welcher Risiken als mögliche künftige Entwicklungen oder Ereignisse definiert, die zu einer für das Unternehmen negativen Prognose- beziehungsweise Zielabweichung führen können, ergibt sich aus jedem Risiko auch eine Chance. Falls die nachfolgend dargestellten Risiken nicht oder in einem geringeren Umfang als erwartet eintreten, wirkt sich dies auf die wirtschaftliche Lage des Unternehmens positiv aus. Beispielsweise bestehen Chancen im Bereich der Kapitalanlage, wenn das Kapitalmarktumfeld (u. a. Basiszinsen, Credit-Spreads) sich positiver als angenommen entwickelt oder die Erträge der Fondsanlagen höher ausfallen als erwartet. Dies würde sich für die Barmenia Krankenversicherung AG positiv auf die Festlegung der künftigen kalkulatorischen Rechnungszinsen und damit auf die zukünftigen Beitragsanpassungen auswirken.

Die Barmenia Krankenversicherung AG verfügt über ein wirksames Risikomanagementsystem nach § 26 Versicherungsaufsichtsgesetz (VAG), das gut in die Organisationsstruktur und die Entscheidungsprozesse des Unternehmens integriert ist und die Informationsbedürfnisse der Personen, die das Unternehmen tatsächlich leiten oder andere Schlüsselfunktionen innehaben, durch eine angemessene interne Berichterstattung gebührend berücksichtigt.

Dabei umfasst das Risikomanagementsystem die Strategien, Prozesse und internen Meldeverfahren, um Risiken, denen das Unternehmen tatsächlich oder möglicherweise ausgesetzt ist, zu identifizieren, zu bewerten, zu überwachen und zu steuern sowie aussagefähig über diese Risiken zu berichten. In diesem Zusammenhang berücksichtigt die Risikostrategie Art, Umfang und Komplexität des betriebenen Geschäfts und der mit ihm verbundenen Risiken.

Das Risikomanagementsystem umfasst somit sämtliche Risiken und deckt insbesondere die folgenden Bereiche ab:

- Zeichnung von Versicherungsrisiken und die Bildung von Rückstellungen,
- Aktiv-Passiv-Management,
- Kapitalanlagen, insbesondere Derivate und Instrumente von vergleichbarer Komplexität,
- Steuerung des Liquiditäts- und des Konzentrationsrisikos,
- Steuerung operationeller Risiken und
- Rückversicherung und andere Risikominderungstechniken.

In der Risikomanagementleitlinie sind zu diesen Bereichen Vorgaben zusammengefasst worden.

In der Phase der Risikoidentifikation werden die Risiken der Standardformel nach Solvency II sowie potenzielle Risiken innerhalb des individuellen Risikoprofils anhand eines an den Eigenmitteln ausgerichteten Wesentlichkeitskriteriums identifiziert. Die Auswirkungen werden turnusgemäß sowie in Interviews an das zentrale unabhängige Risikocontrolling berichtet. Im Anschluss an die Identifizierung werden die Risiken zunächst nach den Methoden der Standardformel bewertet. Die Phase der Risikosteuerung erfolgt dezentral sowie in Gremiensitzungen. In der Phase der Risikoüberwachung setzt die Risikomanagementfunktion die Instrumente des Risikomanagementsystems ein.

Gemäß § 27 VAG gehört zum Risikomanagementsystem eine unternehmenseigene Risiko- und Solvabilitätsbeurteilung (Own Risk and Solvency Assessment – ORSA). Zu diesem Zweck wird das individuelle Risikoprofil als Abweichung der Standardformel regelmäßig sowie im Fall wesentlicher Änderungen unverzüglich ermittelt und zum Gesamtsolvabilitätsbedarf aggregiert. Mit Hilfe eines Signifikanztests wird die Angemessenheit der Standardformel bewertet.

Im Rahmen des ORSA-Prozesses wird die Risikotragfähigkeit des Unternehmens überwacht, indem die aus der Geschäftsstrategie abgeleiteten Geschäftstätigkeiten nach Wesensart, Umfang und Komplexität von der Risikomanagementfunktion identifiziert und bewertet werden. Dabei werden Limite und Schwellenwerte, die in der beschlossenen Risikostrategie vorgegeben sind, berücksichtigt.

Weiterhin erfolgt eine Überwachung der jederzeitigen Erfüllbarkeit der aufsichtsrechtlichen Eigenmittelanforderungen sowie der Anforderungen an die versicherungstechnischen Rückstellungen in der Solvabilitätsübersicht. Dazu gehört insbesondere die Durchführung von unternehmensindividuellen Stresstests, Szenarioanalysen sowie Projektionen.

Limite und Schwellenwerte werden auch bestimmten Kennzahlen zugeordnet und diese im Rahmen von monatlichen Risikomanagement- bzw. quartalsweisen Gesamtcontrolling-Ausschusssitzungen mit der Geschäftsleitung diskutiert und berichtet. Durch diese Maßnahmen sind die Leitungs- und Kontrollgremien in der Lage, auch langfristige Konsequenzen von Risikoszenarien abzuschätzen.

Die Melde- und Publikationsanforderungen der Barmenia Krankenversicherung AG werden durch das aufsichtsrechtliche Berichtswesen ergänzt. Quartalsweise werden der Finanzaufsicht quantitative Meldeformulare übermittelt. Im Jahr 2019 wurde u. a. der ORSA-Bericht erstellt.

Die interne Revision prüft das System darüber hinaus prozessunabhängig im Rahmen ihrer risikoorientierten Prüfungsplanung auf die Umsetzung der internen und externen Anforderungen.

Kapitalanlagerisiko

Das globale makroökonomische Bild zeigte 2019 ein verhaltenes Wachstum, das von andauernden geopolitischen Unsicherheitsfaktoren belastet wird. Die Kehrtwende der Notenbanken in der Geldpolitik mit Zinssenkungen und die Ankündigung eines weiteren Anleiheankaufprogramms der EZB sorgen für eine Fortsetzung des Niedrigzinsumfelds insbesondere in Europa. (Kredit-) Risikoprämien haben sich wieder deutlich eingeengt und können in einem Umfeld mit niedrigen Zinsen und schwachem, aber robustem Wachstum weiter als relativ niedrig erwartet werden. Renditevorteile im Dollar-Raum werden weiterhin durch Absicherungskosten für die Währung kompensiert, deutliche Vorteile bei Risikoprämien sind nicht zu verzeichnen. Die Volatilität an den Kapitalmärkten hat sich insgesamt im Vergleich zum Vorjahr deutlich verringert.

Den Risiken aus Kapitalanlagen wird mit einer den gesetzlichen und aufsichtsrechtlichen Anforderungen entsprechenden Anlagepolitik begegnet. Diese umfasst eine ausgewogene Mischung und Streuung der Anlagen sowie eine sorgfältige Auswahl der einzelnen Engagements. Hierbei sind die Prinzipien der Sicherheit, Qualität, Rentabilität und Liquidität für die Anlageentscheidung im Interesse der Versicherungsnehmer von Bedeutung.

Weiterhin werden unter anderem Szenarioberechnungen sowie Asset-Liability-Management-(ALM-)Studien durchgeführt, die im Rahmen von Gremien- und Strategiesitzungen aufbereitet und berichtet werden.

Das **Marktrisiko** umfasst das Aktienkurs-, Zinsänderungs-, Immobilien-, Bonitäts-, Währungs- sowie das Konzentrationsrisiko. Die Barmenia Krankenversicherung AG ist bei einer ökonomischen Betrachtungsweise primär vom Bonitäts-, Aktienkurs- und Zinsänderungsrisiko betroffen.

Bei der Bewertung des Marktrisikos werden quartalsweise und ggf. ad hoc Szenarioanalysen erstellt, die in Form von Stressszenarien extreme Marktbewegungen und deren Auswirkungen auf die Solvabilitätsanforderungen abbilden. Ebenfalls werden Sensitivitäts- und Durationsanalysen sowie Simulationen erstellt. Auf Grund der Duration des Rentenportfolios besteht im Falle steigender Zinsen das Risiko sinkender Bewertungsreserven. Unter handelsrechtlichen Bewertungsgesichtspunkten spielt dieses Zinsänderungsrisiko eine untergeordnete Rolle, da der überwiegende Teil der Rentendirektbestände bis zur Endfälligkeit im Portfolio verbleibt und nach den Prinzipien des Anlagevermögens bilanziert wird, ebenso der Fondsbestand. Unter dem Gesichtspunkt der Marktwertbetrachtung von Aktiva und Passiva ist das Zinsänderungsrisiko hingegen bedeutsam.

Die Auswirkungen von wesentlichen Aktienkurs- bzw. Zinsänderungen auf den Zeitwert der gesamten Kapitalanlagen in Höhe von 13,2 Mrd. Euro stellen sich wie folgt dar:

	Aktienkursänderung		Zinsänderung	
	Anstieg um 20 %	Rückgang um 20 %	Anstieg um 100 Basispunkte	Rückgang um 100 Basispunkte
Marktwertveränderung in Mio. Euro	158,2	- 234,4	- 538,6	490,8

Das Niedrigzinsumfeld verringert im Bestand kurz- bis mittelfristig das Risiko negativer Bewertungsreserven. In der Neuanlage hat das niedrige Zinsniveau Auswirkungen auf den Durchschnittskupon und belastet das Nettoergebnis aus den Kapitalanlagen über die sinkende laufende Verzinsung weiter. Ein unter Umständen anhaltender sowie deutlicher Zinsanstieg würde hingegen zu einer Reduktion der Bewertungsreserven und gleichzeitig zu einer Entspannung in der Wiederanlagethematik führen. Hierdurch könnte mittelfristig einer sinkenden laufenden Verzinsung entgegengewirkt werden. Eine Verstetigung des Anlageergebnisses kann in diesem Umfeld nur durch entsprechend höhere Anlagerisiken erreicht werden.

Eine Begrenzung des **Kurs- und Bonitätsrisikos** erfolgt durch ein Portfoliomanagement, das eine effektive Mischung und Streuung verschiedener Anlageklassen und Sektoren vorsieht. Kurzfristige Marktausschläge und dadurch entstehende negative Marktwertdifferenzen in den Wertpapierspezialfonds wirken sich durch die Bilanzierung nach den Grundsätzen des Anlagevermögens nicht sofort und nur bei dauerhaften Wertminderungen auf das Ergebnis aus.

Die Struktur und die wesentlichen Parameter des Anlageportfolios wurden darüber hinaus nur mäßig angepasst, insbesondere um eine gleichmäßigere Verteilung der Risiken bei einer Stabilisierung des Ertrags zu erreichen. Das Kursrisiko der Rententitel ist vor allem bei Titeln mit hoher Duration bedeutsam, aber im Zusammenspiel mit langfristigen Verbindlichkeiten aus versicherungstechnischen Verpflichtungen zu sehen. Hierbei ermöglichen qualitätsstarke Bonitäten im Direktbestand das Halten der Papiere bis zur Endfälligkeit und tragen langfristig zur Beitragsstabilisierung bei. Negative Marktwertdifferenzen können temporär bestehen, sollten das Ergebnis in einzelnen Jahren aber nicht mindern.

Das **Aktienrisiko** wurde im Geschäftsjahr deutlich ausgebaut. Ziel ist es, dem Absinken der laufenden Erträge über einen höheren Anteil an Dividenden entgegen zu wirken. Das Risiko wird dabei über eine kombinierte Anlagestrategie begrenzt. Eine indirekte Anlage mit breiter Streuung bietet Diversifikationseffekte und vermeidet Abschreibungen auf einzelnen Positionen. Zusätzlich wird das Aktienportfolio zu einem großen Teil durch eine regelgebundene systematische Absicherungsstrategie gegen starke Markttrübschläge geschützt.

Das **Immobilienrisiko** ist nur leicht gestiegen. Das Risiko besteht in einer Verschlechterung der Rentabilität bzw. in der Verringerung der Marktwerte des Immobilienbestandes. Dabei können verschiedene Ursachen zu geringeren Mieteinnahmen, Leerständen, steigenden Kosten und sinkenden Verkehrswerten führen. Zur Begrenzung der Anfälligkeit gegenüber einzelnen Märkten oder Standorten erfolgen Investments breit diversifiziert nach Regionen und Nutzungsarten.

Das **Währungsrisiko** wird fast vollständig abgesichert und ist damit von untergeordneter Bedeutung. Hierdurch besteht die Möglichkeit, dass sich – je nach Entwicklung von Wechselkursen und Unterschieden im Zinsniveau – die Aufwendungen für die Währungsabsicherungen erhöhen oder vermindern. Diese entgegengesetzten Bewegungen sind in den Marktwerten der gesicherten Vermögenswerte enthalten.

Dem **Bonitätsrisiko** wird durch eine sorgfältige Auswahl, breite Streuung und Limitierung von Emittenten begegnet. Das Rentenportfolio ist in allen Sektoren (Staatsanleihen, Covered Bonds, Unternehmensanleihen) überwiegend im Investmentgrade-Bereich investiert und setzt sich im Wesentlichen aus Titeln mit gutem bis sehr gutem Rating zusammen.

Die Rating-Aufteilung des Rentenportfolios gewichtet nach dem Anteil am Zeitwert stellt sich zum 31.12.2019 wie folgt dar:

Ratingklasse	Investment-Grade (AAA–BBB)	Speculative-Grade (BB–B)	Default-Risk (CCC–D)	Ohne Rating (Non rated)
Anteil in %	86,8	5,7	0,0	7,5

Der Rentenbestand besteht zu 24,3 % Prozent aus Staatsanleihen bzw. staatsnahen Titeln sowie zu 72,3% aus Unternehmensanleihen bzw. Pfandbriefen.

Externe Ratings bieten tiefgehende Analysen von Schuldnerbonitäten, die unabhängig von der Einschätzung der unternehmensinternen Kapitalanlage sind. Die Durchführung von internen Kreditrisikoanalysen ergänzt die Nutzung von externen Ratings. Interne Kreditrisikoanalysen kommen sowohl bei Fehlen eines externen Ratings als auch zusätzlich zu externen Ratings zum Einsatz. Des Weiteren werden bei geplanten Investments regionale und sektorale Faktoren sowie die Liquidität geprüft. Zusätzlich wird auch die Zusammensetzung des bestehenden Portfolios in die Entscheidung einbezogen. So wird sichergestellt, dass durch eine gezielte Neu- und Wiederanlage keine Konzentrationen von Bonitätsrisiken über bestimmten Schwellenwerten entstehen.

Die Neuanlage in Renten erfolgte 2019 in einem Mix aus Anleihen, Covered Bonds, Namensschuldverschreibungen, Schuldscheinen und mit Immobilien gedeckten Schuldtiteln, deren Verzinsung auf Grund der anhaltenden Niedrigzinsphase auf niedrigem Niveau verharrt. Das Exposure an Unternehmensanleihen wurde insgesamt reduziert und das Convertibles-Mandat geschlossen. Im Rahmen der Risikotragfähigkeit und der Liquiditätsrestriktionen wird zusätzlich in Titel ohne externes Rating sowie im illiquiden Bereich investiert.

Grundsätzlich besteht im Rahmen des Bonitätsrisikos die Möglichkeit von Migrationen in den Ratingklassen. Dabei können sich sowohl Migrationen von guten zu weniger guten, als auch von weniger guten zu guten Ratingklassen ergeben. Dies gilt ebenfalls für interne Beurteilungen von Kreditrisiken. Bonitätsbedingte Ab- und Zuschreibungen werden mittels Szenarioberechnungen und Risikobewertungen regelmäßig überwacht und berichtet.

Die Barmenia Krankenversicherung AG wirkt dem **Konzentrationsrisiko** durch eine gemäß den Grundsätzen der Vorsicht entsprechende Streuung der Emittenten entgegen. Die größeren Konzentrationen bewegen sich alle innerhalb der internen Limite und sind zudem weitgehend in risikoarmen Emittenten oder gedeckten Papieren zu finden.

Das **Liquiditätsrisiko** wird durch eine sorgfältige Abstimmung und Überwachung aller Zahlungsströme aus der Kapitalanlage und aus dem Versicherungsgeschäft wirksam reduziert und minimiert. Zudem wird ein angemessener Teil der Kapitalanlage in Cash-Konten und jederzeit liquidierbaren Geldmarktpapieren geführt. Sollte es dennoch zu einem höheren Ad-hoc-Bedarf an Liquidität kommen, stehen insbesondere börsengehandelte Inhaberschuldverschreibungen und eingeschränkt auch Fondsanteile zur Verfügung, welche einen großen Teil der Kapitalanlage ausmachen und kurzfristig liquidierbar sind. Eine Beeinträchtigung der Liquiditätslage ist nahezu ausgeschlossen, was sich auch in der Auswertung von Extremszenarien zeigt.

Versicherungstechnisches Risiko bei der Barmenia Krankenversicherung AG

Aus der Unsicherheit über die Höhe und den Umfang der künftigen Leistungsfälle besteht in der Beitragskalkulation das **Prämien-/Versicherungsleistungsrisiko**. Hierdurch können in den jeweiligen Tarifen unvorhersehbare Verluste, aber auch Erträge entstehen. Bei dem **Reserverisiko** handelt es sich um ein vergleichbares Risiko, welches bei der Dotierung der Alterungsrückstellungen auftreten kann.

Gesundheitsökonomische Änderungsrisiken sind neben der allgemeinen Preisentwicklung der medizinisch-technische Fortschritt, rechtliche Faktoren (Gesetze, Verordnungen, Rechtsprechung) sowie die demografische Entwicklung, die sowohl zu einer Erhöhung als auch zu einer Minderung der Leistungsausgaben führen können. Insbesondere können effizientere Heil- und Behandlungsmethoden potenziell zur Beitragsstabilität beitragen.

Zur Stabilisierung der Kalkulationsgrundlagen für Versicherungsleistungen wird bei der Barmenia Krankenversicherung AG das Leistungsmanagement (Unterstützung durch eigene qualifizierte Mediziner und einen integrierten Gesundheitservice) intensiviert und ständig fortentwickelt. Diesem Ziel dient auch die Beteiligung an der LM+ Leistungsmanagement GmbH. Hierbei handelt es sich um ein Gemeinschaftsunternehmen der Barmenia Krankenversicherung AG mit drei weiteren PKV-Unternehmen. Die LM+ Leistungsmanagement GmbH entwickelt Versorgungskonzepte, z. B. für Erkrankungen der Psyche und des Rückens. Großer Wert wird auf digitale Lösungen gelegt (Onlinetherapieprogramme). Weiterer Tätigkeitsschwerpunkt ist der Einkauf im Versorgungsbereich (z. B. Abschluss von Pharmarabattverträgen). Das Gesundheitsmanagement der Barmenia bietet zusätzlich eine Vielzahl persönlicher Beratungsangebote. Ein ärztliches Expertengremium hilft den Versicherten mit einer Zweitmeinung vor Operationen oder bei schweren Erkrankungen und vor teurem Zahnersatz eine sichere Entscheidung zu treffen. Auch bei technisch komplexen Hilfsmitteln stehen die Experten der Barmenia den Kunden zur Seite.

Verbindliche Annahmerichtlinien und eine sorgfältige Risikoselektion sorgen darüber hinaus für eine risikoadäquate Bestandsstruktur.

Das **Kumulrisiko** einer Pandemie ist latent gegeben. Allerdings werden erst bei Auftreten eines Extremszenarios, wie die Ausbreitung eines mutierten aggressiven Virus, höhere Leistungsaufwendungen erwartet. Das Risikopotenzial wird als stabil bewertet.

Im Hinblick auf die dauernde Erfüllbarkeit der Leistungsverpflichtungen und den Verzicht auf das ordentliche Kündigungsrecht kann den Risiken mit dem Korrektiv der Beitragsanpassung wirkungsvoll begegnet werden. Im Rahmen einer erforderlichen Beitragsanpassung werden alle Rechnungsgrundlagen, d. h. neben dem Bedarf für Versicherungsleistungen unter anderem die Ausscheideordnung (Sterblichkeit, Storno) sowie der Rechnungszins überprüft und falls erforderlich mit Zustimmung des Treuhänders angepasst.

Im Zusammenhang mit dem bei der Kalkulation und der Berechnung der Deckungsrückstellungen verwendeten (tarifabhängigen) Rechnungszins besteht ein **Rechnungszinsrisiko** – das Risiko, dass das Nettoergebnis der Kapitalanlagen nicht ausreicht, die kalkulatorisch unterstellte Verzinsung der Alterungsrückstellungen zu gewährleisten. Im Jahr 2019 belief sich der durchschnittliche Rechnungszins im Bestand auf 2,74 %. Zur Einschätzung des Risikos berechnet die Barmenia Krankenversicherung AG nach einem für die PKV-Branche einheitlichen Verfahren den aktuariellen Unternehmenszins (AUZ), der den Zins darstellt, welcher mit einer sehr hohen Wahrscheinlichkeit (ca. 90 %) in den nächsten beiden Jahren nicht von der modifizierten laufenden Durchschnittsverzinsung unterschritten wird. Der AUZ geht zudem in die Festlegung des unternehmensindividuellen Höchstrechnungszinses ein und stellt für die von einer Beitragsanpassung betroffenen Tarifbereiche die Obergrenze dar. Auf Grund der weiter anhaltenden Niedrigzinsphase mussten im Rahmen der Beitragsanpassung zum 01.01.2020 die Rechnungszinssätze (in Abhängigkeit von der durchschnittlichen Anpassungsfrequenz) erneut gesenkt werden. Mit der Senkung der Rechnungszinsen wird das Risiko eines nicht ausreichenden Nettoergebnisses aus den Kapitalanlagen wirksam gemindert.

Dennoch ist nicht nur im Falle außerplanmäßiger Abschreibungen, beispielsweise auf Grund massiver Kapitalmarktverwerfungen oder mehrerer Emittentenausfälle, sondern auch bei einer weiter anhaltenden Niedrigzinsentwicklung eine Unterschreitung des Nettoergebnisses aus Kapitalanlagen gegenüber der rechnungsmäßigen Verzinsung der Alterungsrückstellungen denkbar. In diesem Zusammenhang besteht die erhöhte Gefahr, dass die Nettoverzinsung den einkalkulierten Rechnungszins in Tarifen, die länger nicht von einer Anpassung betroffen waren, unterschreitet.

Hiervon abgesehen zeichnet sich in Anbetracht der prognostizierten stabilen Nettoverzinsung in Verbindung mit der Kapitalanlagestruktur sowie den Reserven für das laufende Jahr derzeit insgesamt keine größere Gefahr ab, dass die Rechnungszinsanforderungen unterschritten werden. Trotzdem kann der AUZ eine weitere Senkung des unternehmensindividuellen Rechnungszinses bewirken, wodurch die kalkulatorischen Rechnungszinsen in Zukunft weiter sinken können.

Das **Sterblichkeitsrisiko** entspricht dem Risiko von Mehrbelastungen für das Versichertenkollektiv, welche durch niedrigere als kalkulatorisch zugrunde gelegte Sterberaten entstehen. Diesbezüglich überwacht der PKV-Verband fortlaufend und systematisch die Sterblichkeitsentwicklung in der privaten Krankenversicherung. Die Aufsichtsbehörde veröffentlicht jährlich eine neue, aktualisierte PKV-Sterbetafel, welche die Barmenia Krankenversicherung AG bei der Einführung neuer Versicherungstarife und bei Beitragsanpassungen verwendet.

Das **Stornorisiko** besteht im Wesentlichen darin, dass das tatsächliche Storno unter den kalkulierten Werten liegt. Da bei Beitragsanpassungen auch die Rechnungsgrundlage Storno aktualisiert wird, ist dieses Risiko begrenzt.

Ausfallrisiken

Das Gegenparteausfallrisiko lässt sich in unterschiedliche herkunftsbezogene Kategorien einteilen. Im Zuge einer ökonomischen Betrachtung findet eine Abgrenzung zum Bonitätsrisiko statt. Dem Ausfallrisiko zugehörig sind z. B. das Gegenparteausfallrisiko von Rückversicherungsverträgen, derivativen Finanzinstrumenten oder Einlagen bei Bankinstituten.

Risiken aus dem Ausfall von Forderungen aus dem Versicherungsgeschäft kommen gegenüber **Rückversicherern** bei der Barmenia Krankenversicherung AG nicht zum Tragen.

Einlagen werden gemäß Kapitalanlagenrichtlinie vor allem bei Instituten mit Investmentgrade Bewertung oder Instituten mit Einlagensicherung getätigt.

Zu den **sonstigen Ausfallrisiken** zählen u. a. die Außenstände von Versicherungsvermittlern und Forderungen gegenüber Versicherungsnehmern.

Für künftige **Ausfälle von Forderungen gegenüber Versicherungsnehmern** werden bei der Barmenia Krankenversicherung AG Pauschalwertberichtigungen gebildet. Einzelwertberichtigungen werden insbesondere bei Personen vorgenommen, die vom Gesetz zur „Beseitigung sozialer Überforderung bei Beitragsschulden in der Krankenversicherung“ betroffen sind. Externe Einflüsse, wie beispielsweise ein starkes Konjunkturwachstum, können dafür sorgen, dass Pauschal- und Einzelwertberichtigungen niedriger ausfallen als zunächst erwartet.

Bei der Bewertung der **Forderungen gegenüber Versicherungsvermittlern** werden die wirtschaftlichen Verhältnisse der einzelnen Schuldner und die voraussichtliche Einbringungsdauer berücksichtigt, so dass ein Risiko außerplanmäßiger Abschreibungen minimiert wird. Würden geplante Abschreibungen aus den Forderungen gegenüber Versicherungsvermittlern niedriger ausfallen, würde dies die Ertragslage stärken.

Von den Forderungen aus dem Versicherungsgeschäft entfielen 13,7 Mio. Euro auf Forderungen, die älter als 90 Tage sind. Die durchschnittliche Ausfallquote der Beitragsforderungen der letzten drei Geschäftsjahre beträgt 0,12 % der gebuchten Bruttobeiträge.

Operationelle Risiken

Das operationelle Risiko entspricht dem Risiko von Verlusten, die auf Grund fehlerhafter oder ungeeigneter Prozesse, system- oder personalbedingt durch externe Ereignisse oder Rechtsrisiken entstehen. Den operationellen Risiken begegnet die Barmenia vor allem auf zwei Wegen. Erstens wird das interne Kontrollsystem fortlaufend auf Prozessebene optimiert. Dies stellt die zentrale Maßnahme zur Risikominderung operationeller Risiken dar. Zweitens werden turnusmäßig Risikoinventuren sowie Risikoidentifikationsgespräche durchgeführt, so dass die zentralen Veränderungen operationeller Risiken beobachtet und je nach Entwicklung ggf. Maßnahmen ergriffen werden.

Folgende operationelle Risikoklassen werden bei der Barmenia für die Erfassung und Steuerung verwendet:

- Geschäftsprozessrisiken
- Betriebsausfallrisiken
- IT- und Informationssicherheitsrisiken
- Compliancerisiken
- Fraud (Betrug / dolose Handlungen)
- Personalrisiken
- Rechtliches Änderungsrisiko

Zur Sicherstellung eines funktionierenden und kostenorientierten Geschäftsbetriebs werden die Prozessabläufe von allen Organisationseinheiten laufend optimiert. Hierzu werden die mit wesentlichen Risiken behafteten Prozesse dokumentiert. Basierend auf einer Projektportfolioplanung und mit Hilfe des Projektmanagements können Ressourceneinsatz und Zeitbedarf zielgerichtet koordiniert und optimiert werden. Die Zahlungsströme der Projekte werden mittels einer Investitions- und Wirtschaftlichkeitsrechnung geplant und laufend überwacht.

Das Business Continuity Management ist ein zentrales Instrument, um im Notfall mittels kontrollierter Vorsorge- und Bewältigungsmaßnahmen die Aufrechterhaltung und den Wiederanlauf der zeitkritischen Unternehmensfunktionen sicherzustellen. Die Notfallpläne für die identifizierten Geschäftsprozesse wurden erstellt. Die vorhandenen Strukturen, Prozesse und Dokumente werden permanent weiterentwickelt.

Zu den IT-Risiken zählen u. a. Risiken aus dem Bereich externe Produkte und Lieferanten sowie mögliche Außeneinflüsse auf die IT. Hierbei werden Risiken in Bezug auf die Verfügbarkeit der IT-Infrastruktur durch ein angemessenes IT-Sicherheitskonzept minimiert. Dies schließt auch Überlegungen zu Informationssicherheitsrisiken ein, wie den wachsenden Cyberrisiken und möglichen externen Angriffen auf die Hard- und Softwareinfrastruktur. Zur Sicherstellung des Aufbaus und des Betriebs der IT-Sicherheit wurden kontinuierliche, iterative Prozesse aufgesetzt. Zur Überprüfung der getroffenen Maßnahmen finden jährlich Audits statt.

Die zunehmende Digitalisierung und Vernetzung führt zu stetig steigenden Anforderungen für den sicheren Umgang mit personenbezogenen Daten. Das Risiko von Datenschutzverstößen umfasst sowohl den Verlust von Vertraulichkeit bei unbefugter Preisgabe von Informationen, als auch den Verlust von Integrität bei unbefugter Veränderung von Informationen. Um diesem Risiko angemessen zu begegnen, sind unter anderem in den Arbeitsabläufen bzw. Geschäftsprozessen angemessene Zugriffskontrollsysteme integriert. Die Umsetzung der datenschutzrechtlichen Anforderungen wird in den betroffenen Fach- und IT-Bereichen gewährleistet. Darüber hinaus erfolgen regelmäßige Überprüfungen im Rahmen von Revisionen und Schwerpunkt-Prüfungen durch den betrieblichen Datenschutzbeauftragten.

Das Compliancerisiko bezeichnet das Risiko von Verlusten, die aus der Nichteinhaltung externer Anforderungen resultieren, z. B. rechtliche oder aufsichtsbehördliche Sanktionen, wesentliche finanzielle Verluste oder Reputationsverluste. Für die systematische Erfassung und Steuerung von Compliancerisiken ist bei der Barmenia ein dezentral organisiertes Compliance-Management-System implementiert.

Allen Zahlungsströmen und Zahlungsverpflichtungen liegen klar vorgegebene Vollmachten, Berechtigungen und entsprechende Kontrollen zu Grunde, um u. a. dolose Handlungen, Betrugsfälle, allgemeine Fehlbearbeitung und menschliches Versagen zu verhindern. Die interne Revision prüft darüber hinaus prozessunabhängig im Rahmen ihrer risikoorientierten Prüfungsplanung die Umsetzung der internen und externen Anforderungen.

Ein nicht ausreichendes Potenzial an Außendienstpartnern und Vertriebsorganisationen, welches den Absatzbedarf mittel- bis langfristig nicht erfüllt, gefährdet den Zugang von guten Risiken, eine adäquate Bestandsbetreuung sowie eine ausreichende Beitragsentwicklung. Dem wird mit einem laufenden Controlling Rechnung getragen. Auch für den Innendienst erfolgt eine systematische Perso-

nal- und Kapazitätsplanung zur Erfüllung der Funktionen in den einzelnen Organisationseinheiten. Hierdurch wird eine angemessene Personalausstattung sichergestellt und somit das Risiko personeller Engpässe verringert.

Zu den rechtlichen Risiken zählen sowohl die Änderungsrisiken aus gesetzgeberischen Aktivitäten als auch die Modifizierung der Rechtsprechung. Insbesondere werden Verfahren der höchstrichterlichen Rechtsprechung, die die PKV betreffen, laufend beobachtet. Hier stehen insbesondere die politischen Rahmenbedingungen zur privaten Krankheitskosten-Vollversicherung im Fokus. Eine mögliche Änderung des dualen Systems (bestehend aus GKV und PKV) würde dieses Geschäftsfeld signifikant beeinflussen. Die Barmenia Versicherungen beobachten dieses Risiko aufmerksam und beziehen Stellung zu den Vorteilen des bewährten dualen Gesundheitssystems aus gesetzlicher und privater Krankenversicherung. Leistungskürzungen in der gesetzlichen Krankenversicherung eröffnen neue Geschäftsfelder in der Ergänzungsversicherung und steigern gleichzeitig die Attraktivität der privaten Krankheitskosten-Vollversicherung. Diese sind jedoch mittelfristig nicht zu erwarten.

Im Rahmen der operationellen Risiken werden produktpolitische sowie kennzahlenbasierte Controllinginstrumente zur Risikoüberwachung eingesetzt, mit denen Informationen zur Risikosteuerung gewonnen werden. Ein systematisches Risikomanagement gewährleistet, dass Ursachen frühzeitig erkannt werden und die Risiken durch entsprechende Gegensteuerungsmaßnahmen minimiert oder der Risikoeintritt vermieden wird.

Zu den **sonstigen Risiken** zählt das strategische Risiko. Die Risikobewertung im Rahmen des Risikomanagements erfolgt grundsätzlich für ein Jahr in die Zukunft. Das strategische Risiko ist hingegen langfristig ausgerichtet. Zur Steuerung strategischer Risiken werden geschäftspolitische Maßnahmen anhand definierter Kennzahlen fortlaufend überwacht. Weiterhin werden Reputationsrisiken fortlaufend beobachtet und im Risikomanagementsystem berücksichtigt.

Beurteilung der Risikolage

Die Anforderungen an die Eigenmittelausstattung, die sich aus der Absicherung der Risiken des Risikoprofils nach den Methoden der Standardformel ergeben, werden erfüllt. Die Eigenmittel sind zudem ausschließlich der höchsten Werthaltigkeitsklasse zuzuordnen.

Das Risikoprofil wird u. a. vom versicherungstechnischen Katastrophen- und dem Prämien-/Reserve- sowie dem rechtlichen Änderungsrisiko determiniert. Politische Bestrebungen hinsichtlich eines Systemwechsels im Gesundheitswesen sind regelmäßig in Wahlkampfphasen, Koalitionsverhandlungen oder bei den Grundsatzdebatten zur strategischen Ausrichtung der etablierten Parteien zu beobachten. Diesbezüglich kann nicht ausgeschlossen werden, dass politische Strömungen das Geschäftsfeld der privaten Krankheitskosten-Vollversicherung künftig nachhaltig verändern werden.

Im anhaltenden Niedrigzinsumfeld bleiben bei den zinssensitiven Wertpapieren die Reserven auf hohem Niveau. Die Neu- und Wiederanlage stellt jedoch weiterhin eine Herausforderung dar. Risikoszenarien wie der schwelende globale Handelskonflikt oder neue Unsicherheiten wie eine Eskalation der Auseinandersetzungen im Nahen Osten können auf den Kapitalmärkten höhere Volatilitäten und Verwerfungen zur Folge haben und die Ertragslage beeinflussen. Ebenfalls wird das Gesamtrisikoprofil insbesondere durch das Bonitätsrisiko geprägt, welches die Gefahr einer Verschlechterung von Schuldnerbonitäten innerhalb des relativ hohen Investitionsvolumens in Rententitel mit Kreditrisikoaufschlag birgt.

Die Gesamtbeurteilung zeigt, dass die Begrenzung von Risiken durch adäquate Steuerungsmaßnahmen gewährleistet ist. Eine unzureichende Bedeckung der Solvabilität wäre nur in Extremszenarien wie einer Abschaffung der privaten Krankheitskosten-Vollversicherung denkbar.

AUSBLICK

Das Wachstum in Europa und Deutschland wird weiter belastet. Geopolitische Risiken wie der Handelskonflikt und die Iran-Krise im Jahr von Präsidentschaftswahlen in den USA sorgen für Unsicherheit, während sich beim Brexit zunehmend eine Lösung abzeichnet. Auch die unzureichende Investitionstätigkeit im Staats- wie Unternehmenssektor wird das Wachstum in der Zukunft negativ beeinflussen. Aufgrund der wieder deutlich expansiveren Geldpolitik der EZB sollte dies jedoch nicht in eine Rezession münden.

In Deutschland zeigen sich einige Anzeichen einer nachlassenden Konjunktur insbesondere in der Industrieproduktion. Das Beschäftigungsniveau in Deutschland ist aber weiterhin sehr hoch und sorgt für einen robusten Binnenkonsum. Auch der Dienstleistungssektor und die Bauwirtschaft sorgen für positive Wachstumsimpulse. Somit kann mit einer Stabilisierung der Konjunktur und damit einem fortgesetzten Wachstum auf eher niedrigem Niveau gerechnet werden.

Der GDV erwartet für 2020 in einem herausfordernden Umfeld ein gesamtwirtschaftliches Wachstum auf niedrigem Niveau. Auf den Finanzmärkten wird das Niedrigzinsumfeld voraussichtlich anhalten. Für das Jahr 2020 ist mit einem Beitragswachstum im Rahmen der langjährigen Norm zu rechnen.

Nach dem Bilanzstichtag hat sich die Ausbreitung des Corona-Virus beschleunigt. Auswirkungen auf die wirtschaftliche Entwicklung und die Weltkonjunktur sind nicht auszuschließen; z. B. können hohe Krankenstände, Unterbrechungen von Lieferketten, vorübergehende Betriebsschließungen und steigende Krankheitskosten sowie Verwerfungen an den Kapitalmärkten auch die Geschäftsmöglichkeiten der Barmenia beeinträchtigen. Für diesen Fall dürften Risiken für die Validität der getroffenen Annahmen, das Eintreffen der Prognosen für das kommende Geschäftsjahr und die Erreichung der Planziele entstehen.

Voraussichtliche Entwicklung der Barmenia Krankenversicherung AG

Das Geschäftsumfeld der Barmenia Krankenversicherung AG wird auch in der Zukunft heterogenen Einflüssen unterliegen. Nach Angaben des GDV wird die PKV im Jahr 2019 ein solides Beitragswachstum verzeichnen. Wesentlicher Treiber für das Wachstum der Beitragseinnahmen war die Entwicklung in der Pflegepflichtversicherung. Die Erwartungen der Privaten Krankenversicherung in der Vollversicherung weisen für das Jahr 2019 erstmalig wieder eine positive Wechselbilanz gegenüber der GKV aus. Die Zusatzversicherung des Marktes zeichnet sich weiterhin durch ein solides Wachstum aus. Die positive Beitragsentwicklung wird durch eine entsprechend positive Entwicklung im Mengengerüst gestützt. Eine zusätzliche Quelle für die positiven Impulse wird grundsätzlich auch in der betrieblichen Krankenversicherung (bKV) gesehen. Für das Jahr 2019 erwartet der Verband ein Wachstum von über 2 %. Je nach Beitragsanpassung und Entwicklung des Nettoneuzugangs in der Vollversicherung wird für das Jahr 2020 eine Entwicklung in ähnlicher Größenordnung erwartet.

Die gewerkschaftsnahe Hans-Böckler-Stiftung hat eine Studie zur zukünftigen Finanzierung der Pflegekosten veröffentlicht. Die Studie legt die Einführung einer Pflegevollversicherung nahe, um das Armutsrisiko durch Pflegebedürftigkeit zu senken. Die zusätzlichen Kosten für eine Pflegevollversicherung liegen laut Studie im vertretbaren Rahmen. Voraussetzung wäre allerdings, die Trennung zwischen gesetzlicher und privater Pflegeversicherung aufzuheben, sodass künftig alle Versicherten in eine einheitliche soziale Pflege-Bürgerversicherung einzahlen – auch Beamte und Selbstständige. Diese „Pflege-Bürgerversicherung“ hätte somit Zugriff auf die Rücklagen der Privatversicherer.

2019 wurde das Produktangebot der Barmenia im Marktsegment der betrieblichen Krankenversicherung (bKV) für das Firmengruppengeschäft weiterentwickelt. Die neue „Zahn-Budget“-Linie versichert seit 01.03.2019 alle dentalen Leistungen. Der Produkttariff: Versicherte können aus einem vorher vereinbarten Jahres-Budget von bis zu 500, 1.000, 1.500, 2.500 oder 5.000 Euro Leistungen für Zahnersatz- und Zahnbehandlung sowie zur Vorsorge in Anspruch nehmen. Die Barmenia erstattet diese stets zu 100 Prozent bis zur jeweils gewählten Budget-Höchstgrenze. Die Besonderheit: Die Versicherten können über das vereinbarte Budget frei verfügen, wodurch die Leistungen besonders transparent und einfach zu verstehen sind. Das Tarifangebot kann jeweils mit und ohne Beitragsbefreiung für entgeltlose Zeiten wie Elternzeit, längere Arbeitsunfähigkeit etc. vereinbart werden.

Auch der wachsende Markt hochqualifizierter Arbeitskräfte aus dem (Nicht-EU-) Ausland ist für die PKV eine interessante Zielgruppe. Die Barmenia Krankenversicherung AG bedient diese seit dem 01.11.2019 mit einem passenden Tarifangebot. So können mit dem Come-In-Tarif bestehende Weltpolice-Verträge sinnvoll ergänzt werden. Denn die dort versicherten Firmen suchen vermehrt nach einem Versicherungsschutz für ihre Mitarbeiter, die als Impatriats befristet nach Deutschland kommen, um hier zu arbeiten. Der Come-In-Tarif dient einerseits dazu, für bestehende Weltpolice-Kunden ein passendes Angebot zu bieten und damit letztlich auch Bestände zu sichern. Andererseits wird die Attraktivität für deutsche Firmen erhöht, die international agieren und ausländische Mit-

arbeiter wegen der Versicherungspflicht in Deutschland absichern müssen. Hierdurch ergeben sich Absatzchancen – auch für neue Weltpolice-Verträge.

Insgesamt wird für 2020 ein leichter Zuwachs bei den verdienten Beiträgen für eigene Rechnung erwartet. Im Gegenzug werden auch die Aufwendungen für Versicherungsfälle für eigene Rechnung analog zur Einschätzung der PKV-Unternehmen leicht zunehmen. Bei den Aufwendungen für den Versicherungsbetrieb für eigene Rechnung wird ein Wert auf Vorjahresniveau erwartet.

Die Kapitalanlagepolitik bleibt auf ein hohes Maß an Sicherheit ausgerichtet und zeichnet sich durch eine breite Diversifikation des Portfolios auf viele granulare Risiken aus. Die Kapitalanlagenerträge sind durch laufende festverzinsliche Erträge geprägt, die Bedeutung von Erträgen aus Aktien, Immobilien und Alternativen Investments nimmt im Niedrigzinsumfeld aber deutlich zu. Die Nettoverzinsung lag 2019 über 3 % und wird in den Folgejahren stabil auf einem etwas niedrigeren Niveau erwartet.

Mit der angestrebten Omni-Kanal-Fähigkeit soll der Zugang zur Barmenia für den Kunden über eine Vielzahl von Kommunikations- und Kontaktwegen weiter vereinfacht werden. So ist im Jahr 2020 vorgesehen, den Anteil der Produkte, welcher durch vollständig automatisierte Prozesse verarbeitet wird, weiter zu steigern. Zusätzlich wird eine laufende Optimierung der Prozesse hinsichtlich des Kundennutzens und der Anwenderfreundlichkeit verfolgt.

Im Jahr 2020 werden die Umweltzahlen für das Jahr 2019 veröffentlicht. Die Maßnahmen zur Reduktion von CO₂-Emissionen werden mit dem Ziel fortgeführt, Emissionen zu vermeiden und eine emissionsneutrale Klimabilanz für die Wuppertaler Hauptverwaltungen aufzuweisen.

Zusammenfassende Darstellung der voraussichtlichen Entwicklung

Die geschäftspolitische Strategie der Barmenia ist unverändert an hoher Kundenzufriedenheit ausgerichtet. Einer Veränderung der wirtschaftlichen und gesundheitspolitischen Rahmenbedingungen wird so weit wie möglich mit konkreten Maßnahmen begegnet, was sich auch in der innovativen Produktpalette ausdrückt, die laufend optimiert wird.

Bei der Barmenia Krankenversicherung AG werden bei den verdienten Beiträgen für eigene Rechnung und bei den Aufwendungen für Versicherungsfälle für eigene Rechnung leichte Zuwächse erwartet. Die Aufwendungen für den Versicherungsbetrieb für eigene Rechnung werden sich auf Vorjahresniveau bewegen. Die Nettoverzinsung wird voraussichtlich sehr leicht geringer ausfallen.

Die Themen der Digitalisierung, Prozessoptimierung, Nachhaltigkeit und Personalarbeit werden das Handeln der Barmenia Krankenversicherung AG weiter prägen. In Verbindung mit der Produktstrategie bestehen langfristig gute Chancen, durch Wachstum die Marktposition zu festigen und weiter ausbauen zu können.

Befreiung von der Pflicht zur nichtfinanziellen Erklärung

Die Barmenia Krankenversicherung AG ist auf Grund des Einbezugs in den gesonderten nichtfinanziellen Konzernbericht der Barmenia Versicherungen a. G. gemäß § 289b Abs. 2 Satz 2 HGB von der Erweiterung des Lageberichts um eine nichtfinanzielle Erklärung befreit. Der gesonderte nichtfinanzielle Konzernbericht der Barmenia Versicherungen a. G. wird im Bundesanzeiger veröffentlicht.

Bilanz zum 31. Dezember 2019

Aktiva	Tsd Euro	Tsd Euro	Tsd Euro	2019 Tsd Euro	01.01.2019 Tsd Euro
A. Immaterielle Vermögensgegenstände					
entgeltlich erworbene Konzessionen, gewerbliche Schutzrechte und ähnliche Rechte und Werte sowie Lizenzen an solchen Rechten und Werten				29 903	34 708
B. Kapitalanlagen					
I. Grundstücke, grundstücksgleiche Rechte und Bauten einschließlich der Bauten auf fremden Grundstücken			311 171		327 152
II. Kapitalanlagen in verbundenen Unternehmen und Beteiligungen					
1. Anteile an verbundenen Unternehmen		134 035			134 035
2. Beteiligungen		19 047			20 591
3. Ausleihungen an Unternehmen, mit denen ein Beteiligungsverhältnis besteht		10 000			10 000
			163 082		201 448
III. Sonstige Kapitalanlagen					
1. Aktien, Anteile oder Aktien an Investmentvermögen und andere nicht festverzinsliche Wertpapiere		5 765 323			5 172 507
2. Inhaberschuldverschreibungen und andere festverzinsliche Wertpapiere		1 915 640			1 770 328
3. Hypotheken-, Grundschul- und Rentenschuldforderungen		974 959			863 466
4. Sonstige Ausleihungen					
a) Namensschuldverschreibungen	1 366 941				1 519 237
b) Schuldscheinforderungen und Darlehen	895 575				1 018 589
c) übrige Ausleihungen	73 439				28 000
		2 335 955			2 565 826
5. Einlagen bei Kreditinstituten		57 000			50 000
			11 048 877		10 422 127
				11 523 131	10 913 905
C. Forderungen					
I. Forderungen aus dem selbst abgeschlossenen Versicherungsgeschäft an:					
1. Versicherungsnehmer		9 039			9 074
2. Versicherungsvermittler		4 857			4 658
			13 896		13 732
II. Sonstige Forderungen			10 850		7 020
davon: gegenüber verbundenen Unternehmen: Tsd Euro 1 164 (Vj.: Tsd Euro 601) mit einer Restlaufzeit von mehr als einem Jahr: Tsd Euro 262 (Vj.: Tsd Euro 280)					
				24 746	20 752
D. Sonstige Vermögensgegenstände					
I. Sachanlagen und Vorräte			9 871		8 580
II. Laufende Guthaben bei Kreditinstituten, Schecks und Kassenbestand			5 337		5 370
III. Andere Vermögensgegenstände			512		226
				15 720	14 176
E. Rechnungsabgrenzungsposten					
I. Abgegrenzte Zinsen und Mieten			84 799		93 741
II. Sonstige Rechnungsabgrenzungsposten			3 429		4 688
				88 228	98 429
F. Aktive latente Steuern					
				40 920	21 048
				11 722 648	11 103 018

Ich bestätige hiermit entsprechend § 128 Abs. 5 VAG, dass die im Vermögensverzeichnis aufgeführten Vermögensanlagen den gesetzlichen und aufsichtsbehördlichen Anforderungen gemäß angelegt und vorschriftsmäßig sichergestellt sind.

Passiva	Tsd Euro	Tsd Euro	2019 Tsd Euro	01.01.2019 Tsd Euro
A. Eigenkapital				
I. Gezeichnetes Kapital		10 000		4 000
II. Kapitalrücklage		422 000		422 000
III. Gewinnrücklagen				
andere Gewinnrücklagen		21 000		0
IV. Bilanzgewinn/-verlust		0		-23
davon Verlustvortrag: Tsd Euro -23 (Vj.: Tsd Euro -2)				
			453 000	431 977
B. Versicherungstechnische Rückstellungen				
I. Beitragsüberträge		1 684		1 720
II. Deckungsrückstellung		10 286 857		9 715 138
III. Rückstellung für noch nicht abgewickelte Versicherungsfälle		313 000		293 000
IV. Rückstellung für erfolgsabhängige und erfolgsunabhängige Beitragsrückerstattung				
1. erfolgsabhängige	551 682			569 603
2. erfolgsunabhängige	5 170			5 964
		556 852		575 568
			11 158 393	10 585 426
C. Andere Rückstellungen				
I. Rückstellungen für Pensionen und ähnliche Verpflichtungen		9 489		9 038
II. Steuerrückstellungen		15 793		0
III. Sonstige Rückstellungen		25 059		24 932
			50 341	33 970
D. Andere Verbindlichkeiten				
I. Verbindlichkeiten aus dem selbst abgeschlossenen Versicherungsgeschäft gegenüber				
1. Versicherungsnehmern	33 830			29 478
2. Versicherungsvermittlern	16 057			14 022
		49 887		43 500
II. Sonstige Verbindlichkeiten		9 488		6 469
davon: gegenüber verbundenen Unternehmen: Tsd Euro 714 (Vj.: Tsd Euro 343)				
aus Steuern: Tsd Euro 1 940 (Vj.: Tsd Euro 0)				
im Rahmen der sozialen Sicherheit: Tsd. Euro 0 (Vj.: Tsd. Euro 0)				
			59 375	49 969
E. Rechnungsabgrenzungsposten				
			1 539	1 676
			11 722 648	11 103 018

Die unter Passiva Pos. B. II. eingestellte Deckungsrückstellung ist nach § 156 Abs. 2 Nr. 1 VAG berechnet.

Wuppertal, 09. März 2020

Verantwortliche Aktuarin Svenja Rodrig

Gewinn- und Verlustrechnung

für die Zeit vom 1. Januar bis 31. Dezember 2019

Posten	Tsd Euro	Tsd Euro	2019 Tsd Euro	2018 Tsd Euro
I. Versicherungstechnische Rechnung				
1. Verdiente Beiträge für eigene Rechnung				
a) Gebuchte Bruttobeiträge	1 772 393			1 725 528
b) Abgegebene Rückversicherungsbeiträge	- 144			- 144
		1 772 249		1 725 384
c) Veränderung der Beitragsüberträge		36		- 214
			1 772 285	1 725 170
2. Beiträge aus der Rückstellung für Beitragsrückerstattung				
			133 075	73 295
3. Erträge aus Kapitalanlagen				
a) Erträge aus Beteiligungen		6 548		5 987
davon aus verbundenen Unternehmen: Tsd Euro 5 058 (Vj.: Tsd Euro 4 464)				
b) Erträge aus anderen Kapitalanlagen				
davon aus verbundenen Unternehmen: Tsd Euro 660 (Vj.: Euro 613)				
aa) Erträge aus Grundstücken, grundstücksgleichen Rechten und Bauten einschließlich der Bauten auf fremden Grundstücken	24 009			22 800
bb) Erträge aus anderen Kapitalanlagen	305 795			307 881
		329 804		330 681
c) Erträge aus Zuschreibungen		0		2 369
d) Gewinne aus dem Abgang von Kapitalanlagen		32 889		24 218
			369 241	363 255
4. Sonstige versicherungstechnische Erträge für eigene Rechnung				
			2 793	2 601
5. Aufwendungen für Versicherungsfälle für eigene Rechnung				
a) Zahlungen für Versicherungsfälle				
aa) Bruttobetrag	1 234 903			1 174 381
bb) Anteil der Rückversicherer	- 67			- 93
		1 234 836		1 174 288
b) Veränderung der Rückstellung für noch nicht abgewickelte Versicherungsfälle		20 000		13 000
			1 254 836	1 187 288
6. Veränderung der übrigen versicherungstechnischen Netto-Rückstellungen				
			- 571 719	- 535 315
7. Aufwendungen für Beitragsrückerstattungen für eigene Rechnung				
a) erfolgsabhängige		174 303		151 491
b) erfolgsunabhängige		3 617		3 534
			177 920	155 025
8. Aufwendungen für den Versicherungsbetrieb für eigene Rechnung				
a) Abschlussaufwendungen	157 804			153 833
b) Verwaltungsaufwendungen	42 622			42 026
		200 426		195 859
c) davon ab: erhaltene Provisionen und Gewinnbeteiligungen aus dem in Rückdeckung gegebenen Versicherungsgeschäft		22		21
			200 404	195 838

Posten	Tsd Euro	2019 Tsd Euro	2018 Tsd Euro
9. Aufwendungen für Kapitalanlagen			
a) Aufwendungen für die Verwaltung von Kapitalanlagen, Zinsaufwendungen und sonstige Aufwendungen für die Kapitalanlagen	17 369		17 811
b) Abschreibungen auf Kapitalanlagen	10 769		9 143
c) Verluste aus dem Abgang von Kapitalanlagen	26		0
		28 164	26 954
10. Sonstige versicherungstechnische Aufwendungen für eigene Rechnung		1 952	4 496
11. Versicherungstechnisches Ergebnis für eigene Rechnung		42 399	59 405
II. Nichtversicherungstechnische Rechnung			
1. Sonstige Erträge	61 142		57 118
2. Sonstige Aufwendungen	69 004		69 734
		-7 862	-12 616
3. Ergebnis der normalen Geschäftstätigkeit		34 537	46 789
4. Steuern vom Einkommen und vom Ertrag	12 612		14 669
davon: Veränderung bilanzierter latenter Steuern: Tsd Euro – 19 873 (Vj.: Tsd Euro – 15 370)			
5. Sonstige Steuern	902		1 120
		13 514	15 789
6. Jahresüberschuss		21 023	31 000
7. Verlustvortrag aus dem Vorjahr		23	0
8. Einstellung in andere Gewinnrücklagen		21 000	31 000
9. Bilanzgewinn		0	0

Anhang

Angaben zur Bilanz

Aktiva

Entwicklung der Aktivposten A, B I bis B III im Geschäftsjahr 2019

Aktivposten	Bilanzwerte Vorjahr Tsd Euro	Umstrukturierung Tsd Euro	Bilanzwerte 01.01.2019 Tsd Euro
A. Immaterielle Vermögensgegenstände			
entgeltlich erworbene Konzessionen, gewerbliche Schutzrechte und ähnliche Rechte und Werte sowie Lizenzen an solchen Rechten und Werten	34 708	–	34 708
B I. Grundstücke, grundstücksgleiche Rechte und Bauten einschließlich der Bauten auf fremden Grundstücken	327 152	–	327 152
B II. Kapitalanlagen in verbundenen Unternehmen und Beteiligungen			
1. Anteile an verbundenen Unternehmen	170 857	– 36 822	134 035
2. Beteiligungen	20 591	–	20 591
3. Ausleihungen an Unternehmen, in denen ein Beteiligungsverhältnis besteht	10 000	–	10 000
4. Summe B II.	201 448	– 36 822	164 626
B III. Sonstige Kapitalanlagen			
1. Aktien, Anteile oder Aktien an Investmentvermögen und andere nicht festverzinsliche Wertpapiere	5 172 507	–	5 172 507
2. Inhaberschuldverschreibungen und andere festverzinsliche Wertpapiere	1 770 328	–	1 770 328
3. Hypotheken-, Grundschuld- und Rentenschuldforderungen	863 466	–	863 466
4. Sonstige Ausleihungen			
a) Namensschuldverschreibungen	1 519 237	–	1 519 237
b) Schuldscheinforderungen und Darlehen	1 018 589	–	1 018 589
c) übrige Ausleihungen	28 000	–	28 000
	2 565 826	–	2 565 826
5. Einlagen bei Kreditinstituten	65 000	– 15 000	50 000
6. Summe B III.	10 437 127	– 15 000	10 422 127
Kapitalanlagen	10 965 727	– 51 822	10 913 905
Insgesamt	11 000 435	– 51 822	10 948 613

Inländische Investmentvermögen mit mind. 10 % Anteilsbesitz

Anlageziel	Marktwert Tsd Euro	Marktwert- differenz Tsd Euro
Segmentierte Wertpapierspezialfonds	4 502 060	281 910
Immobilienfonds	783 344	86 185
Alternative Investmentfonds	863 181	57 119
Rentenfonds	9 841	482

Zugänge	Umbuchungen	Abgänge	Zuschreibungen	Abschreibungen	Bilanzwerte Geschäftsjahr	Zeitwerte Geschäftsjahr
Tsd Euro	Tsd Euro	Tsd Euro	Tsd Euro	Tsd Euro	Tsd Euro	Tsd Euro
7 292	–	211	–	11 886	29 903	
11 160	–	17 915	–	9 225	311 172	415 907
–	–	–	–	–	134 035	194 273
–	–	–	–	1 544	19 047	73 077
–	–	–	–	–	10 000	11 173
–	–	–	–	1 544	163 082	278 523
2 469 279	–	1 876 463	–	–	5 765 323	6 194 429
364 186	–	218 874	–	–	1 915 640	2 229 554
177 163	–	65 670	–	–	974 959	1 262 292
52 704	–	205 000	–	–	1 366 941	1 599 478
42 009	–	165 023	–	–	895 575	1 027 030
55 464	–	10 025	–	–	73 439	74 328
150 177	–	380 048	–	–	2 335 955	2 700 836
7 000	–	–	–	–	57 000	57 000
3 167 805	–	2 541 055	–	–	11 048 877	12 444 111
3 178 965	–	2 558 970	–	10 769	11 523 131	13 138 541
3 186 257	–	2 559 181	–	22 655	11 553 034	

Ausschüttung	tägliche Rückgabe	unterlassene Abschreibungen
Tsd Euro		
65 629	ja	nein
24 947	nein	ja, Werterholung der betroffenen Immobilien wird erwartet
28 854	nein	ja, Werterholung wird erwartet
336	ja	nein

Angaben zur Optimierung der Konzernstruktur

Hinsichtlich der Änderungen der Konzernstruktur wird auf die Ausführungen im Lagebericht verwiesen.

Mit Wirkung zum 01.01.2019 wurden im Rahmen einer umwandlungsrechtlichen Ausgliederung Vermögensteile der Barmenia Krankenversicherung a. G. (nunmehr firmierend als Barmenia Versicherungen a. G.) auf die 100-prozentige Tochtergesellschaft, die Barmenia Krankenversicherung AG (vormals firmierend als Friedenshöhe Vertriebs- und Verwaltungs-AG), ausgegliedert und anschließend der gesamte Bestand an Versicherungsverträgen im Rahmen einer Bestandsübertragung gemäß § 13 Abs. 1 VAG übertragen.

Gemäß §§ 24 und 125 UmwG wurden dabei die übernommenen Vermögensgegenstände und Schulden der Barmenia Krankenversicherung a. G. zu Buchwerten fortgeführt.

Für eine bessere Vergleichbarkeit werden die Vorjahreszahlen für die Bilanz sowie die Anhangangaben zur Bilanz aus der nachfolgend aufgeführten Bilanz der ehemaligen Friedenshöhe Vertriebs- und Verwaltungs-AG zuzüglich der Werte aus der Ausgliederung und der Bestandsübertragung des gesamten Versicherungsgeschäfts auf die Barmenia Krankenversicherung AG zum 01.01.2019 ermittelt und angegeben.

Die Angabe der Vorjahreswerte der Gewinn- und Verlustrechnung der Barmenia Krankenversicherung AG erfolgt zur besseren Vergleichbarkeit durch die Übernahme der Werte der Barmenia Krankenversicherung a. G. zum 31.12.2018.

Die Bilanz und GuV der Friedenshöhe Vertriebs- und Verwaltungs-AG zeigte zum 31.12.2018 folgendes Bild:

	2018
	Tsd Euro
Aktiva	
Umlaufvermögen	3 047
	3 047
Passiva	
Eigenkapital	3 027
Rückstellungen	5
Verbindlichkeiten	15
davon mit einer Restlaufzeit von bis zu einem Jahr: Tsd Euro	15
davon gegenüber Gesellschaftern: Tsd Euro	2
	3 027
GuV	
Sonstige Aufwendungen	20
Jahresfehlbetrag	20

Zu A. Immaterielle Vermögensgegenstände

entgeltlich erworbene Konzessionen, gewerbliche Schutzrechte und ähnliche Rechte und Werte sowie Lizenzen an solchen Rechten und Werten

Die Bewertung der entgeltlich erworbenen Software erfolgte zu Anschaffungskosten abzüglich planmäßiger linearer Abschreibungen entsprechend der betriebsgewöhnlichen Nutzungsdauer.

Zu B. Kapitalanlagen

I. Grundstücke, grundstücksgleiche Rechte und Bauten einschließlich der Bauten auf fremden Grundstücken

Die Immobilien wurden mit den Anschaffungs- bzw. Herstellungskosten bilanziert und planmäßig entsprechend der wirtschaftlichen Abnutzung abgeschrieben.

Gemessen am Grad der Nutzung werden Grundstücke und Bauten im Bilanzwert von 61 Mio. Euro eigengenutzt.

II. Kapitalanlagen in verbundenen Unternehmen und Beteiligungen

Anteile an verbundenen Unternehmen sowie Beteiligungen stehen mit ihren Anschaffungskosten bzw. dem auf Dauer beizulegenden Wert zu Buche.

Anteile an verbundenen Unternehmen

Die Barmenia Krankenversicherung AG hält alle Anteile an der Barmenia Beteiligungsgesellschaft mbH, Wuppertal. Das Eigenkapital der Gesellschaft beträgt 166,3 Mio. Euro. Im Geschäftsjahr ergab sich ein Jahresüberschuss von 8,3 Mio. Euro. Die Gewinnausschüttungen der Barmenia Beteiligungsgesellschaft mbH wurde phasengleich vereinnahmt. Bei der Barmenia Beteiligungsgesellschaft mbH besteht eine nicht eingeforderte ausstehende Einlage in Höhe von 30 Mio. Euro.

III. Sonstige Kapitalanlagen

Wertpapiere sind nach den für das Anlagevermögen geltenden Vorschriften bewertet worden, wenn sie dazu bestimmt sind, dauernd dem Geschäftsbetrieb zu dienen. Sie sind zu Anschaffungskosten, im Falle einer dauerhaften Wertminderung abzüglich Abschreibungen, bilanziert. Agien werden mittels der Effektivzinsmethode amortisiert.

Forderungen aus Hypotheken werden zu Anschaffungskosten abzüglich Tilgungen, im Falle einer dauerhaften Wertminderung gemindert um Abschreibungen, ausgewiesen. Disagiobeträge werden mittels der Effektivzinsmethode kapitalanteilig amortisiert.

Sonstige Ausleihungen sind zu Anschaffungskosten abzüglich Tilgungen, im Falle einer dauerhaften Wertminderung gemindert um Abschreibungen, bewertet. Unterschiedsbeträge zwischen Nennwert und hingegebenem Betrag werden mittels der Effektivzinsmethode kapitalanteilig amortisiert.

Einige Finanzinstrumente weisen wegen einer voraussichtlich nicht dauerhaften Wertminderung einen über dem Zeitwert liegenden Buchwert aus. Bei Immobilienfonds mit einem Buchwert von 60,0 Mio. Euro und einem Zeitwert von 59,9 Mio. Euro sowie alternativen Investmentfonds mit einem Buchwert von 29,6 Mio. Euro und einem Zeitwert von 28,1 Mio. Euro wird auf Grund der erwarteten Entwicklung mittelfristig mit einer Werterholung gerechnet. Inhaberschuldverschreibungen, Namensschuldverschreibungen, Hypotheken, Schuldscheindarlehen und übrige Ausleihungen stehen mit 164,5 Mio. Euro zu Buche. Der Zeitwert beträgt auf Grund einer voraussichtlich temporären Wertminderung 158,2 Mio. Euro. Bei Anteilen an verbundenen Unternehmen mit einem Buchwert von 4,1 Mio. Euro und einem Zeitwert von 2,6 Mio. Euro werden durch die voraussichtliche Geschäftsentwicklung keine Ausfälle erwartet.

3. Hypotheken-, Grundschuld- und Rentenschuldforderungen

Die Kredite – ausschließlich Baufinanzierungsdarlehen – sind durch Grundpfandrechte dinglich gesichert. Soweit der ersttellige Beleihungsrahmen überschritten ist, sind die Darlehen im Wesentlichen durch Bürgschaften inländischer Körperschaften oder Anstalten des öffentlichen Rechts unterlegt. Bei den beliehenen Objekten handelt es sich um bebaute Grundstücke, die überwiegend wohnwirtschaftlich genutzt werden.

Zeitwerte

Grundstückswerte wurden im Berichtsjahr nach den Vorschriften des Baugesetzbuches in Zusammenhang mit der Wertermittlungsverordnung errechnet. Anteile an verbundenen Unternehmen sowie Beteiligungen wurden mit ihrem Beteiligungsgrad am Eigenkapital, mit Anschaffungskosten oder – wie Anteile oder Aktien an Investmentvermögen und marktnotierte Inhabertitel – mit dem Freiverkehrswert angesetzt. Die nicht gelisteten Fremdkapitaltitel wurden auf Grundlage einer Zinsstrukturkurve bewertet und mit ihrem voraussichtlich realisierbaren Wert erfasst. Es ist darauf hinzuweisen, dass diese Werte wesentlich von stichtagsbezogenen Marktpreisen abhängen. Der Grundsatz der Vorsicht wurde beachtet.

Fremdwährungspositionen wurden mit dem Devisenkassakurs zum Bilanzstichtag in Euro umgerechnet. Aus der Währungsumrechnung entstanden Erträge in Höhe von 1 Tsd Euro (Vj.: 1 Tsd Euro), die Aufwendungen betragen 2 Tsd Euro (Vj.: 1 Tsd Euro).

Zu C. Forderungen

I. Forderungen aus dem selbst abgeschlossenen Versicherungsgeschäft

Die Forderungen an Versicherungsnehmer umfassen überwiegend Beiträge, die im Geschäftsjahr fällig, aber bis zum Bilanzstichtag noch nicht gezahlt waren. Sie werden zu Anschaffungskosten ausgewiesen. Für zukünftige Ausfälle wurden Einzel- und Pauschalwertberichtigungen gebildet und abgesetzt.

Forderungen aus dem selbst abgeschlossenen Versicherungsgeschäft an Versicherungsvermittler werden zu Anschaffungskosten ausgewiesen. Sie resultieren aus dem laufenden Abrechnungsverkehr mit Maklern und Versicherungsvermittlern, z. B. Ansprüche aus vorausgezahlten Provisionen und Provisionsrückforderungen. Die Forderungen wurden bei Einbringlichkeitszweifeln angemessen abgeschrieben; das allgemeine Ausfallrisiko wurde durch eine Pauschalwertberichtigung berücksichtigt.

II. Sonstige Forderungen

Der Ausweis erfolgt zu Anschaffungskosten, soweit nicht im Einzelfall Wertberichtigungen vorzunehmen waren.

Zu D. Sonstige Vermögensgegenstände

I. Sachanlagen und Vorräte

Sachanlagen wurden zu Anschaffungskosten aktiviert und linear gemäß der betriebsgewöhnlichen Nutzungsdauer abgeschrieben.

Zu F. Aktive latente Steuern

Aktive latente Steuern in Höhe von 40,9 Mio. Euro wurden im Wesentlichen für zeitliche Differenzen in den Bilanzposten der Kapitalanlagen und der Rückstellungen für Pensionen und ähnliche Verpflichtungen gebildet. Passive latente Steuern entstehen in den Bilanzposten der Kapitalanlagen.

Die Bewertung der temporären Differenzen erfolgt mit dem geltenden kombinierten Steuersatz für Körperschaftsteuer, Solidaritätszuschlag und Gewerbesteuer von 32,7 %.

Angaben zur Bilanz

Passiva

	31.12.2019	01.01.2019
	Tsd Euro	Tsd Euro
I. Gezeichnetes Kapital		
Stand am 01.01.	10 000	3 050
Kapitalerhöhung durch Ausgliederung	0	100
Kapitalerhöhung durch Bestandsübertragung	0	6 850
Stand am 31.12.	10 000	10 000
II. Kapitalrücklage		
Stand am 01.01.	422 000	0
Agio im Rahmen der Bestandsübertragung rückwirkend zum 01.01.2019	0	422 000
Stand am 31.12.	422 000	422 000
III. Gewinnrücklagen		
Stand am 01.01.	0	0
Einstellung in andere Gewinnrücklagen	21 000	0
Stand am 31.12.	21 000	0
IV. Bilanzgewinn/-verlust		
Stand am 01.01.	– 23	– 3
Jahresüberschuss/-fehlbetrag	23	– 20
Stand am 31.12.	0	– 23
Stand am 31.12.	453 000	431 977

Das gezeichnete Kapital ist voll eingezahlt und in 10 Mio. Stückaktien eingeteilt. Alleinige Aktionärin ist die Barmenia Versicherungen a. G., Wuppertal. Diese erstellt einen Konzernabschluss, in den die Gesellschaft einbezogen wird. Der Konzernabschluss wird im Bundesanzeiger veröffentlicht. Somit liegen die Voraussetzungen zur Befreiung der Gesellschaft von der Konzernrechnungslegungspflicht nach § 291 HGB vor.

Zu B. Versicherungstechnische Rückstellungen

I. Beitragsüberträge

Die Beitragsüberträge wurden unter Berücksichtigung der Beitragsfälligkeiten für jeden betroffenen Vertrag berechnet. Steuerliche Regelungen wurden beachtet. Es handelt sich um die im Berichtsjahr fällig gewordenen, jedoch auf das Folgejahr entfallenden Beitragsanteile zu Reisekrankenversicherungen.

II. Deckungsrückstellung

Die Deckungsrückstellung wurde nach der prospektiven Methode als Barwert der künftigen Versicherungsleistungen, vermindert um den Barwert der künftigen Beiträge, mit den technischen Berechnungsgrundlagen der einzelnen Tarife ermittelt. Sie enthält ebenso Beträge aus der Verwendung des Überzinses, die älteren Versicherungsnehmern gemäß § 150 Abs. 2 VAG direkt gutzuschreiben sind, sowie Beträge aus dem gesetzlichen Beitragszuschlag gemäß § 149 VAG. Auf die Übertragungswerte zum 31.12.2019 gekündigter Versicherungsverträge entfallen 1 465 Tsd Euro.

III. Rückstellung für noch nicht abgewickelte Versicherungsfälle

Die Rückstellung für noch nicht abgewickelte Versicherungsfälle wurde nach dem gesetzlich vorgeschriebenen Näherungsverfahren gebildet; es wurde von den in den ersten Wochen des dem Geschäftsjahr folgenden Jahres geleisteten Zahlungen für Vorjahre ausgegangen. Dieser Ausgangsbetrag wurde um einen geschätzten Betrag erhöht, wobei das Verhältnis der in den ersten Wochen gezahlten Vorjahresleistungen zu den gesamten Vorjahresleistungen der letzten Geschäftsjahre berücksichtigt wurde. Die in diesem Posten ebenfalls enthaltene Rückstellung für Regulierungsaufwendungen ist unter Beachtung wirtschaftlicher und steuerlicher Notwendigkeiten bewertet worden.

IV. Rückstellung für erfolgsabhängige und erfolgsunabhängige Beitragsrückerstattung

	Rückstellung für erfolgsabhängige Beitragsrück- erstattung	Rückstellung für erfolgsunabhängige Beitragsrückerstattung Betrag gemäß § 150 (4) VAG	sonstiges
	Tsd Euro	Tsd Euro	Tsd Euro
1. Bilanzwerte Vorjahr	569 603	4 533	1 432
2. Entnahme zur Verrechnung	130 012	3 063	0
3. Entnahme zur Barausschüttung	62 212	0	1 349
4. Zuführung	174 303	2 027	1 590
5. Bilanzwerte Geschäftsjahr	551 682	3 497	1 673

Die Rückstellung gemäß § 150 Abs. 4 VAG wird zur Prämienermäßigung oder zur Vermeidung bzw. Begrenzung von Prämien erhöhungen für ältere Versicherte verwendet. Als Einmalbeitrag werden die Beträge der erfolgsunabhängigen Rückstellung für Beitragsrückerstattung entnommen und den Berechtigten in der Alterungsrückstellung gutgebracht. Die Grundlagen der Verteilung sind in der Krankenversicherungsaufsichtsverordnung geregelt. Die in der Zuführung zur erfolgsabhängigen Rückstellung enthaltene poolrelevante Zuführung für die Pflegepflichtversicherung basiert auf dem Poolvertrag. Der gesamte Betrag des Geschäftsjahres gemäß § 150 VAG einschließlich der Zuführung zur Alterungsrückstellung nach Abs. 2 beträgt 18,8 Mio. Euro.

Von der erfolgsabhängigen Rückstellung entfallen auf bereits gebundene Beträge 227,9 Mio. Euro. Davon werden 64,2 Mio. Euro in 2020 zur Auszahlung fällig. Weiter sind 163,7 Mio. Euro zur Milderung von Maßnahmen auf dem Tarifsektor in 2020 gebunden.

Zu C. Andere Rückstellungen

I. Rückstellungen für Pensionen und ähnliche Verpflichtungen

Die Rückstellungen für Pensionen und ähnliche Verpflichtungen wurden nach den Richttafeln 2018 G von Dr. Klaus Heubeck mit Hilfe des Anwartschaftsbarwertverfahrens berechnet. Sie wurden pauschal mit dem von der Deutschen Bundesbank veröffentlichten durchschnittlichen Marktzinssatz der vergangenen zehn Jahre in Höhe von 2,72 % abgezinst, der sich bei einer angenommenen Restlaufzeit von 15 Jahren ergibt. Bei der Ermittlung der Rückstellung für Anwartschaften aus der Zusage des Unternehmens, Mitarbeiter nach deren Ausscheiden wegen Erreichens der Altersgrenze von Teilen der Beiträge für Versicherungen bei der Barmenia Krankenversicherung AG zu entlasten, wurde in Abhängigkeit von der Versicherungsart eine jährliche Beitragssteigerung von 2,0 % bzw. 3,8 % berücksichtigt.

Die Absicherung von arbeitnehmerfinanzierten Pensionszusagen erfolgt durch eine Rückdeckungsversicherung. Für gleichartige Verpflichtungen der Barmenia Lebensversicherung a. G. in Höhe von 366 Tsd Euro hat das Unternehmen eine Bürgschaft übernommen. Die Anschaffungskosten der Rückdeckungsversicherung betragen 1 654 Tsd Euro. Der Zeitwert liegt bei 2 459 Tsd Euro. Er ergibt sich

aus dem geschäftsplanmäßigen Deckungskapital zzgl. des garantierten Guthabens aus der Überschussbeteiligung. Der Erfüllungsbetrag der zu Grunde liegenden Pensionsverpflichtung beträgt 3 120 Tsd Euro. Der Rückstellung wurden 328 Tsd Euro zugeführt. Davon entfallen 234 Tsd Euro auf den Zinsaufwand. Der Zinsertrag aus der Rückdeckungsversicherung betrug 97 Tsd Euro.

Der Unterschiedsbetrag zwischen dem Ansatz der Rückstellungen mit einem durchschnittlichen Marktzinssatz aus den vergangenen sieben Geschäftsjahren und den vergangenen zehn Geschäftsjahren beträgt 1 628 Tsd Euro.

III. Sonstige Rückstellungen

Die Sonstigen Rückstellungen wurden in Höhe des notwendigen Erfüllungsbetrages angesetzt, gegebenenfalls abgezinst oder nach dem Anwartschaftsbarwertverfahren gebildet, sofern die Laufzeiten mehr als ein Jahr betragen.

	31.12.2019	01.01.2019
	Tsd Euro	Tsd Euro
Personalaufwand	17 778	17 102
Außendienstvergütung	3 190	3 170
Warenlieferungen und Leistungen	2 284	2 394
Übrige	1 807	2 261
	25 059	24 927

Zu D. Andere Verbindlichkeiten

Alle anderen Verbindlichkeiten wurden zum Erfüllungsbetrag passiviert.

III. Sonstige Verbindlichkeiten

	31.12.2019	01.01.2019
	Tsd Euro	Tsd Euro
Warenlieferungen und Leistungen	6 162	5 635
noch abzuführende Steuern	1 940	0
Verrechnungsverkehr mit der		
Barmenia Allgemeine Versicherungs-AG	355	42
Barmenia Versicherungen a. G.	198	0
Barmenia IT+ GmbH	72	176
FORUMFINANZ Vermögensberatungs- und Vermittlungs-AG	89	125
Sonstiges	672	491
	9 488	6 469

Über die Mitgliedschaft beim Verband der privaten Krankenversicherung e.V. ist das Unternehmen dem gesetzlichen Sicherungsfonds für Krankenversicherungsunternehmen angeschlossen. Im Krisenfall ist das Unternehmen verpflichtet, über den Verein dem gesetzlichen Sicherungsfonds die erforderlichen Mittel für die Durchführung seiner Aufgaben zur Verfügung zu stellen, und zwar von maximal zwei Promille der Summe der versicherungstechnischen Netto-Rückstellungen.

Zur Erfüllung von Rückzahlungsverpflichtungen aus vorschüssig gezahlten Courtagen sind Patronatserklärungen abgegeben worden; mit einer Inanspruchnahme wird auf Grund der sich positiv entwickelnden Aktivitäten der Tochtergesellschaften nicht gerechnet.

Angaben zur Gewinn- und Verlustrechnung

I. Versicherungstechnische Rechnung

Zu 1. Verdiente Beiträge für eigene Rechnung

a) Gebuchte Bruttobeiträge

	2019	2018
	Tsd Euro	Tsd Euro
laufende Beiträge		
Krankheitskostenvollversicherungen	1 237 766	1 228 303
Krankentagegeldversicherungen	71 495	69 157
selbstständige Krankenhaustagegeldversicherungen	9 338	9 135
Pflegepflichtversicherung	125 133	96 659
sonstige selbstständige Teilversicherungen	281 303	276 127
	1 725 035	1 679 381
Einmalbeiträge		
Auslandsreisekrankenversicherungen	36 441	36 018
Restschuld-/Lohnfortzahlungsversicherungen	5 539	5 177
Krankheitskostenvollversicherungen	3 672	3 021
sonstige selbstständige Teilversicherungen	1 705	1 931
	47 357	46 147
	1 772 392	1 725 528
darin enthalten:		
Gesetzlicher Beitragszuschlag	60 912	60 822

Von den gebuchten Bruttobeiträgen resultieren im Geschäftsjahr 47 626 Tsd Euro (Vj.: 46 035 Tsd Euro) aus Gruppenversicherungen.

Zahl der versicherten natürlichen Personen nach Versicherungsarten

	2019	2018
Krankheitskostenvollversicherungen	300 019	298 894
Krankentagegeldversicherungen	172 169	163 144
selbstständige Krankenhaustagegeldversicherungen	163 718	163 655
Pflegepflichtversicherung	322 033	321 668
sonstige selbstständige Teilversicherungen	881 924	843 075

Bei der Zuordnung zu den Versicherungsarten sind Mehrfachzählungen möglich.

Zahl der versicherten natürlichen Personen

	2019	2018
gegen laufenden Beitrag	1 292 074	1 249 224
gegen Einmalbeitrag	3 422 763	3 777 780

Zu 2. Beiträge aus der Rückstellung für Beitragsrückerstattung

	2019	2018
	Tsd Euro	Tsd Euro
erfolgsabhängige Beitragsrückerstattung:		
Einmalbeiträge aus Einzelversicherungen		
Krankheitskostenvollversicherungen	37 767	60 090
Krankentagegeldversicherungen	450	6 974
Pflegepflichtversicherung	361	0
geförderte ergänzende Pflegepflichtversicherung	66 413	0
geförderte ergänzende Pflegeversicherung	778	0
sonstige selbstständige Teilversicherungen	17 408	3 263
	123 177	70 327
erfolgsunabhängige Beitragsrückerstattung:	3 063	2 968
	126 240	73 295

Zu 4. Sonstige versicherungstechnische Erträge für eigene Rechnung

Von den sonstigen versicherungstechnischen Erträgen für eigene Rechnung resultieren 2 349 Tsd Euro aus erhaltenen Übertragungswerten.

Zu 5. Aufwendungen für Versicherungsfälle für eigene Rechnung

	2019	2018
für das Geschäftsjahr	Tsd Euro	Tsd Euro
gezahlt	959 304	905 054
zurückgestellt	297 065	278 850
Aufwendungen für Geschäftsjahresschäden	1 256 369	1 183 904
Ergebnis aus der Abwicklung der Rückstellung für noch nicht abgewickelte Versicherungsfälle des Vorjahres	– 1 533	3 384
Aufwendungen für Versicherungsfälle	1 254 836	1 187 288

Zu 10. Sonstige versicherungstechnische Aufwendungen

Die sonstigen versicherungstechnischen Aufwendungen beinhalten Aufwendungen aus fälligen und gezahlten Übertragungswerten in Höhe von 1 875 Tsd Euro.

Rückversicherungssaldo

Der Rückversicherungssaldo in Höhe von 55 Tsd Euro (Vj.: 30 Tsd Euro) besteht aus den verdienten Beiträgen des Rückversicherers abzüglich der Anteile des Rückversicherers an den Aufwendungen für Versicherungsfälle und den Aufwendungen für den Versicherungsbetrieb.

II. Nichtversicherungstechnische Rechnung

Zu 2. Sonstige Aufwendungen

In den sonstigen Aufwendungen sind 1 478 Tsd Euro (Vj.: 4 163 Tsd Euro) aus der Aufzinsung enthalten.

Das Honorar für Abschlussprüferleistungen beträgt 126 Tsd Euro; im Rahmen von sonstigen Leistungen sind 59 Tsd Euro angefallen.

Provisionen und sonstige Bezüge der Versicherungsvertreter, Personal-Aufwendungen	2019 Tsd Euro	2018 Tsd Euro
1. Provisionen jeglicher Art der Versicherungsvertreter im Sinne des § 92 HGB für das selbst abgeschlossene Versicherungsgeschäft	105 838	100 829
2. Sonstige Bezüge der Versicherungsvertreter im Sinne des § 92 HGB	36 427	34 482
3. Löhne und Gehälter	94 013	93 977
4. Soziale Abgaben	16 307	15 785
5. Aufwendungen für Altersversorgung	2 148	3 518
6. Aufwendungen insgesamt	254 733	248 591

Organbezogene Angaben	2019 Tsd Euro	2018 Tsd Euro
1. Aufsichtsrat Gesamtbezüge der im Geschäftsjahr tätigen Mitglieder	346	260
2. Vorstand – Gesamtbezüge der im Geschäftsjahr tätigen Mitglieder	1 357	1 458

Angaben zur personellen Zusammensetzung beider Organe sind am Anfang dieses Berichts aufgeführt.

Mitarbeiterbezogene Angaben	2019	2018
Durchschnittliche Zahl der während des Geschäftsjahres tätigen Mitarbeiter		
1. Angestellte Mitarbeiter im Außendienst	276	278
2. Angestellte Mitarbeiter im Innendienst		
– Hauptverwaltung	1 366	1 351
– Bezirks- und Maklerdirektionen	120	125
3. Insgesamt	1 762	1 754
davon ausschließlich tätig für die Barmenia Krankenversicherung AG	1 055	1 052

Gewinnverwendungsvorschlag

Der Hauptversammlung der Gesellschaft wird für die Verwendung des Bilanzgewinns von 21 000 Tsd Euro die Einstellung in die anderen Gewinnrücklagen vorgeschlagen.

Wuppertal, 09. März 2020

Barmenia Krankenversicherung AG

Der Vorstand

Dr. Andreas Eurich

Frank Lamsfuß

Ulrich Lamy

Carola Schroeder

Kai Völker

Bestätigungsvermerk des unabhängigen Abschlussprüfers

An die Barmenia Krankenversicherung AG, Wuppertal

VERMERK ÜBER DIE PRÜFUNG DES JAHRESABSCHLUSSES UND DES LAGEBERICHTS

Prüfungsurteile

Wir haben den Jahresabschluss der Barmenia Krankenversicherungen AG, Wuppertal, – bestehend aus der Bilanz zum 31. Dezember 2019 und der Gewinn- und Verlustrechnung für das Geschäftsjahr vom 1. Januar bis zum 31. Dezember 2019 sowie dem Anhang, einschließlich der Darstellung der Bilanzierungs- und Bewertungsmethoden – geprüft. Darüber hinaus haben wir den Lagebericht der Barmenia Krankenversicherungen AG für das Geschäftsjahr vom 1. Januar bis zum 31. Dezember 2019 geprüft. Die Erklärung zur Unternehmensführung nach § 289f Abs. 4 HGB (Angaben zur Frauenquote) haben wir in Einklang mit den deutschen gesetzlichen Vorschriften nicht inhaltlich geprüft. Die im Abschnitt „Sonstige Informationen“ unseres Bestätigungsvermerks genannten Bestandteile des Lageberichts haben wir in Einklang mit den deutschen gesetzlichen Vorschriften nicht inhaltlich geprüft.

Nach unserer Beurteilung aufgrund der bei der Prüfung gewonnenen Erkenntnisse

- entspricht der beigefügte Jahresabschluss in allen wesentlichen Belangen den deutschen handelsrechtlichen Vorschriften und vermittelt unter Beachtung der deutschen Grundsätze ordnungsmäßiger Buchführung ein den tatsächlichen Verhältnissen entsprechendes Bild der Vermögens- und Finanzlage der Gesellschaft zum 31. Dezember 2019 sowie ihrer Ertragslage für das Geschäftsjahr vom 1. Januar bis zum 31. Dezember 2019 und
- vermittelt der beigefügte Lagebericht insgesamt ein zutreffendes Bild von der Lage der Gesellschaft. In allen wesentlichen Belangen steht dieser Lagebericht in Einklang mit dem Jahresabschluss, entspricht den deutschen gesetzlichen Vorschriften und stellt die Chancen und Risiken der zukünftigen Entwicklung zutreffend dar. Unser Prüfungsurteil zum Lagebericht erstreckt sich nicht auf den Inhalt der im Abschnitt „Sonstige Informationen“ genannten Bestandteile des Lageberichts.

Gemäß § 322 Abs. 3 Satz 1 HGB erklären wir, dass unsere Prüfung zu keinen Einwendungen gegen die Ordnungsmäßigkeit des Jahresabschlusses und des Lageberichts geführt hat.

Grundlage für die Prüfungsurteile

Wir haben unsere Prüfung des Jahresabschlusses und des Lageberichts in Übereinstimmung mit § 317 HGB und der EU-Abschlussprüferverordnung (Nr. 537/2014; im Folgenden „EU-APrVO“) unter Beachtung der vom Institut der Wirtschaftsprüfer (IDW) festgestellten deutschen Grundsätze ordnungsmäßiger Abschlussprüfung durchgeführt. Unsere Verantwortung nach diesen Vorschriften und Grundsätzen ist im Abschnitt „Verantwortung des Abschlussprüfers für die Prüfung des Jahresabschlusses und des Lageberichts“ unseres Bestätigungsvermerks weitergehend beschrieben. Wir sind von dem Unternehmen unabhängig in Übereinstimmung mit den europarechtlichen sowie den deutschen handelsrechtlichen und berufsrechtlichen Vorschriften und haben unsere sonstigen deutschen Berufspflichten in Übereinstimmung mit diesen Anforderungen erfüllt. Darüber hinaus erklären wir gemäß Artikel 10 Abs. 2 Buchst. f) EU-APrVO, dass wir keine verbotenen Nichtprüfungsleistungen nach Artikel 5 Abs. 1 EU-APrVO erbracht haben. Wir sind der Auffassung, dass die von uns erlangten Prüfungsnachweise ausreichend und geeignet sind, um als Grundlage für unsere Prüfungsurteile zum Jahresabschluss und zum Lagebericht zu dienen.

Besonders wichtige Prüfungssachverhalte in der Prüfung des Jahresabschlusses

Besonders wichtige Prüfungssachverhalte sind solche Sachverhalte, die nach unserem pflichtgemäßen Ermessen am bedeutsamsten in unserer Prüfung des Jahresabschlusses für das Geschäftsjahr vom 1. Januar bis zum 31. Dezember 2019 waren. Diese Sachverhalte wurden im Zusammenhang mit unserer Prüfung des Jahresabschlusses als Ganzem und bei der Bildung unseres Prüfungsurteils hierzu berücksichtigt; wir geben kein gesondertes Prüfungsurteil zu diesen Sachverhalten ab.

Aus unserer Sicht waren folgende Sachverhalte am bedeutsamsten in unserer Prüfung:

- ① Bewertung der Kapitalanlagen
- ② Bewertung der versicherungstechnischen Rückstellungen in der Krankenversicherung

Unsere Darstellung dieser besonders wichtigen Prüfungssachverhalte haben wir jeweils wie folgt strukturiert:

- ① Sachverhalt und Problemstellung
- ② Prüferisches Vorgehen und Erkenntnisse
- ③ Verweis auf weitergehende Informationen

Nachfolgend stellen wir die besonders wichtigen Prüfungssachverhalte dar:

① Bewertung der Kapitalanlagen

- ① Im Jahresabschluss der Gesellschaft werden in der Bilanz Kapitalanlagen in Höhe von insgesamt Euro 11,5 Mrd. (98,3 % der Bilanzsumme) ausgewiesen. Bei Kapitalanlagen, deren Bewertung nicht auf Basis von Börsenpreisen oder sonstigen Marktpreisen erfolgt (wie z.B. bei nicht börsennotierten Beteiligungen sowie bei sonstigen strukturierten und illiquiden Anleihen) besteht aufgrund der Notwendigkeit der Verwendung von Modellberechnungen ein erhöhtes Bewertungsrisiko. In diesem Zusammenhang sind von den gesetzlichen Vertretern Ermessensentscheidungen, Schätzungen und Annahmen zu treffen. Geringfügige Änderungen dieser Annahmen sowie der verwendeten Methoden können eine wesentliche Auswirkung auf die Bewertung der Kapitalanlagen haben. Aufgrund der betragsmäßig wesentlichen Bedeutung der Kapitalanlagen für die Vermögens- und Ertragslage der Gesellschaft sowie der Ermessensspielräume der gesetzlichen Vertreter und den damit verbundenen Schätzunsicherheiten war die Bewertung der Kapitalanlagen im Rahmen unserer Prüfung von besonderer Bedeutung.
- ② Im Rahmen unserer Prüfung haben wir in Anbetracht der Bedeutung der Kapitalanlagen für das Gesamtgeschäft der Gesellschaft gemeinsam mit unseren internen Spezialisten für Kapitalanlagen die von der Gesellschaft verwendeten Modelle und die von den gesetzlichen Vertretern getroffenen Annahmen beurteilt. Dabei haben wir unter anderem unsere Bewertungsexpertise für Kapitalanlagen, unser Branchenwissen und unsere Branchenerfahrung zugrunde gelegt. Zudem haben wir die Ausgestaltung und die Wirksamkeit der eingerichteten Kontrollen der Gesellschaft zur Bewertung der Kapitalanlagen und Erfassung des Ergebnisses aus Kapitalanlagen gewürdigt. Hierauf aufbauend haben wir weitere analytische Prüfungshandlungen und Einzelfallprüfungshandlungen in Bezug auf die Bewertung der Kapitalanlagen vorgenommen. Wir haben unter anderem auch die zugrundeliegenden Wertansätze und deren Werthaltigkeit anhand der zur Verfügung gestellten Unterlagen nachvollzogen und die konsistente Anwendung der Bewertungsmethoden und die Periodenabgrenzung überprüft. Darüber hinaus haben wir die von der Gesellschaft erstellten bzw. eingeholten Bewertungsgutachten (einschließlich der angewendeten Bewertungsparameter und getroffenen Annahmen) für die wesentlichen Beteiligungen der Gesellschaft gewürdigt. Auf Basis unserer Prüfungshandlungen konnten wir uns davon überzeugen, dass die von den gesetzlichen Vertretern vorgenommenen Einschätzungen und getroffenen Annahmen zur Bewertung der Kapitalanlagen begründet und hinreichend dokumentiert sind.
- ③ Die Angaben der Gesellschaft zur Bewertung der Kapitalanlagen sind in Abschnitt „Angaben zur Bilanz“ im Unterabschnitt „Aktiva“ des Anhangs enthalten.

② Bewertung der versicherungstechnischen Rückstellungen in der Krankenversicherung

- ① Im Jahresabschluss der Gesellschaft werden unter den Bilanzposten „Deckungsrückstellung“, „Rückstellung für erfolgsabhängige und erfolgsunabhängige Beitragsrückerstattung“ und „Rückstellung für noch nicht abgewickelte Versicherungsfälle“ versicherungstechnische Rückstellungen in Höhe von insgesamt Euro 11,2 Mrd. (95,2 % der Bilanzsumme) ausgewiesen. Versicherungsunternehmen haben versicherungstechnische Rückstellungen insoweit zu bilden, wie dies nach vernünftiger kaufmännischer Beurteilung notwendig ist, um die dauernde Erfüllbarkeit der Verpflichtungen aus den Versicherungsverträgen sicherzustellen. Dabei sind neben den deutschen handelsrechtlichen Vorschriften auch eine Vielzahl an aufsichtsrechtlichen Vorschriften über die Berechnung der Rückstellungen zu berücksichtigen. Die Festlegung von Annahmen zur Bewertung der versicherungstechnischen Rückstellungen

gen verlangt von den gesetzlichen Vertretern der Gesellschaft neben der Berücksichtigung der handels- und aufsichtsrechtlichen Anforderungen eine Einschätzung zukünftiger Ereignisse und die Anwendung geeigneter Bewertungsmethoden. Geringfügige Änderungen dieser Annahmen sowie der verwendeten Methoden können eine wesentliche Auswirkung auf die Bewertung der versicherungstechnischen Rückstellungen haben. Aufgrund der betragsmäßig wesentlichen Bedeutung dieser Rückstellungen für die Vermögens- und Ertragslage der Gesellschaft, der Komplexität der anzuwendenden Vorschriften und der zugrundeliegenden Berechnungen sowie der Ermessensspielräume der gesetzlichen Vertreter und den damit verbundenen Schätzunsicherheiten war die Bewertung der versicherungstechnischen Rückstellungen im Rahmen unserer Prüfung von besonderer Bedeutung.

- ② Im Rahmen unserer Prüfung haben wir in Anbetracht der Bedeutung der versicherungstechnischen Rückstellungen für das Gesamtgeschäft der Gesellschaft gemeinsam mit unseren internen Bewertungsspezialisten die von der Gesellschaft verwendeten Methoden und von den gesetzlichen Vertretern getroffenen Annahmen beurteilt. Dabei haben wir unter anderem unser Branchenwissen und unsere Branchenerfahrung zugrunde gelegt sowie anerkannte Methoden berücksichtigt. Zudem haben wir die Ausgestaltung und die Wirksamkeit der eingerichteten Kontrollen der Gesellschaft zur Ermittlung und Erfassung von versicherungstechnischen Rückstellungen gewürdigt. Hierauf aufbauend haben wir weitere analytische Prüfungshandlungen und Einzelfallprüfungshandlungen in Bezug auf die Bewertung der versicherungstechnischen Rückstellungen vorgenommen. Wir haben unter anderem auch die der Berechnung des Erfüllungsbetrags zugrunde liegenden Daten mit den Basisdokumenten abgestimmt. Damit einhergehend haben wir die berechneten Ergebnisse der Gesellschaft zur Höhe der Rückstellungen anhand der anzuwendenden gesetzlichen Vorschriften nachvollzogen und die konsistente Anwendung der Bewertungsmethoden überprüft. Weiterhin haben wir die Bindung und Verwendung von Mitteln aus der Rückstellung für Beitragsrückerstattung und Entnahmen nachvollzogen. Darüber hinaus haben wir die Bestätigungen des Treuhänders für durchgeführte Beitragsanpassungen in Stichproben eingesehen und abgestimmt. Auf Basis unserer Prüfungshandlungen konnten wir uns davon überzeugen, dass die von den gesetzlichen Vertretern vorgenommenen Einschätzungen und getroffenen Annahmen zur Bewertung der versicherungstechnischen Rückstellungen begründet und hinreichend dokumentiert sind.
- ③ Die Angaben der Gesellschaft zur Bewertung der versicherungstechnischen Rückstellungen sind in Abschnitt „Angaben zur Bilanz“ im Unterabschnitt „Passiva“ des Anhangs enthalten.

Sonstige Informationen

Die gesetzlichen Vertreter sind für die sonstigen Informationen verantwortlich. Die sonstigen Informationen umfassen die folgenden von uns vor Datum dieses Bestätigungsvermerks erlangten nicht inhaltlich geprüften Bestandteile des Lageberichts:

- die in Abschnitt „Nichtfinanzielle Leistungsindikatoren der Barmenia Krankenversicherung AG.“ des Lageberichts enthaltene Erklärung zur Unternehmensführung nach § 289f Abs. 4 HGB (Angaben zur Frauenquote)
- den gesonderten nichtfinanziellen Bericht nach § 289b Abs. 3 HGB und § 315b Abs. 3 HGB

Die sonstigen Informationen umfassen zudem die von uns vor Datum dieses Bestätigungsvermerks erlangten übrigen Teile des Geschäftsberichtes – ohne weitergehende Querverweise auf externe Informationen –, mit Ausnahme des geprüften Jahresabschlusses, des geprüften Lageberichts sowie unseres Bestätigungsvermerks.

Unsere Prüfungsurteile zum Jahresabschluss und zum Lagebericht erstrecken sich nicht auf die sonstigen Informationen, und dementsprechend geben wir weder ein Prüfungsurteil noch irgendeine andere Form von Prüfungsschlussfolgerung hierzu ab.

Im Zusammenhang mit unserer Prüfung haben wir die Verantwortung, die sonstigen Informationen zu lesen und dabei zu würdigen, ob die sonstigen Informationen

- wesentliche Unstimmigkeiten zum Jahresabschluss, zum Lagebericht oder unseren bei der Prüfung erlangten Kenntnissen aufweisen oder
- anderweitig wesentlich falsch dargestellt erscheinen.

Verantwortung der gesetzlichen Vertreter und des Aufsichtsrats für den Jahresabschluss und den Lagebericht

Die gesetzlichen Vertreter sind verantwortlich für die Aufstellung des Jahresabschlusses, der den deutschen handelsrechtlichen Vorschriften in allen wesentlichen Belangen entspricht, und dafür, dass der Jahresabschluss unter Beachtung der deutschen Grundsätze ordnungsmäßiger Buchführung ein den tatsächlichen Verhältnissen entsprechendes Bild der Vermögens-, Finanz- und Ertragslage der Gesellschaft vermittelt. Ferner sind die gesetzlichen Vertreter verantwortlich für die internen Kontrollen, die sie in Übereinstimmung mit den deutschen Grundsätzen ordnungsmäßiger Buchführung als notwendig bestimmt haben, um die Aufstellung eines Jahresabschlusses zu ermöglichen, der frei von wesentlichen – beabsichtigten oder unbeabsichtigten – falschen Darstellungen ist.

Bei der Aufstellung des Jahresabschlusses sind die gesetzlichen Vertreter dafür verantwortlich, die Fähigkeit der Gesellschaft zur Fortführung der Unternehmenstätigkeit zu beurteilen. Des Weiteren haben sie die Verantwortung, Sachverhalte in Zusammenhang mit der Fortführung der Unternehmenstätigkeit, sofern einschlägig, anzugeben. Darüber hinaus sind sie dafür verantwortlich, auf der Grundlage des Rechnungslegungsgrundsatzes der Fortführung der Unternehmenstätigkeit zu bilanzieren, sofern dem nicht tatsächliche oder rechtliche Gegebenheiten entgegenstehen.

Außerdem sind die gesetzlichen Vertreter verantwortlich für die Aufstellung des Lageberichts, der insgesamt ein zutreffendes Bild von der Lage der Gesellschaft vermittelt sowie in allen wesentlichen Belangen mit dem Jahresabschluss in Einklang steht, den deutschen gesetzlichen Vorschriften entspricht und die Chancen und Risiken der zukünftigen Entwicklung zutreffend darstellt. Ferner sind die gesetzlichen Vertreter verantwortlich für die Vorkehrungen und Maßnahmen (Systeme), die sie als notwendig erachtet haben, um die Aufstellung eines Lageberichts in Übereinstimmung mit den anzuwendenden deutschen gesetzlichen Vorschriften zu ermöglichen, und um ausreichende geeignete Nachweise für die Aussagen im Lagebericht erbringen zu können.

Der Aufsichtsrat ist verantwortlich für die Überwachung des Rechnungslegungsprozesses der Gesellschaft zur Aufstellung des Jahresabschlusses und des Lageberichts.

Verantwortung des Abschlussprüfers für die Prüfung des Jahresabschlusses und des Lageberichts

Unsere Zielsetzung ist, hinreichende Sicherheit darüber zu erlangen, ob der Jahresabschluss als Ganzes frei von wesentlichen – beabsichtigten oder unbeabsichtigten – falschen Darstellungen ist, und ob der Lagebericht insgesamt ein zutreffendes Bild von der Lage der Gesellschaft vermittelt sowie in allen wesentlichen Belangen mit dem Jahresabschluss sowie mit den bei der Prüfung gewonnenen Erkenntnissen in Einklang steht, den deutschen gesetzlichen Vorschriften entspricht und die Chancen und Risiken der zukünftigen Entwicklung zutreffend darstellt, sowie einen Bestätigungsvermerk zu erteilen, der unsere Prüfungsurteile zum Jahresabschluss und zum Lagebericht beinhaltet.

Hinreichende Sicherheit ist ein hohes Maß an Sicherheit, aber keine Garantie dafür, dass eine in Übereinstimmung mit § 317 HGB und der EU-APrVO unter Beachtung der vom Institut der Wirtschaftsprüfer (IDW) festgestellten deutschen Grundsätze ordnungsmäßiger Abschlussprüfung durchgeführte Prüfung eine wesentliche falsche Darstellung stets aufdeckt. Falsche Darstellungen können aus Verstößen oder Unrichtigkeiten resultieren und werden als wesentlich angesehen, wenn vernünftigerweise erwartet werden könnte, dass sie einzeln oder insgesamt die auf der Grundlage dieses Jahresabschlusses und Lageberichts getroffenen wirtschaftlichen Entscheidungen von Adressaten beeinflussen.

Während der Prüfung üben wir pflichtgemäßes Ermessen aus und bewahren eine kritische Grundhaltung. Darüber hinaus

- identifizieren und beurteilen wir die Risiken wesentlicher – beabsichtigter oder unbeabsichtigter – falscher Darstellungen im Jahresabschluss und im Lagebericht, planen und führen Prüfungshandlungen als Reaktion auf diese Risiken durch sowie erlangen Prüfungsnachweise, die ausreichend und geeignet sind, um als Grundlage für unsere Prüfungsurteile zu dienen. Das Risiko, dass wesentliche falsche Darstellungen nicht aufgedeckt werden, ist bei Verstößen höher als bei Unrichtigkeiten, da Verstöße betrügerisches Zusammenwirken, Fälschungen, beabsichtigte Unvollständigkeiten, irreführende Darstellungen bzw. das Außerkraftsetzen interner Kontrollen beinhalten können.

- gewinnen wir ein Verständnis von dem für die Prüfung des Jahresabschlusses relevanten internen Kontrollsystem und den für die Prüfung des Lageberichts relevanten Vorkehrungen und Maßnahmen, um Prüfungshandlungen zu planen, die unter den gegebenen Umständen angemessen sind, jedoch nicht mit dem Ziel, ein Prüfungsurteil zur Wirksamkeit dieser Systeme der Gesellschaft abzugeben.
- beurteilen wir die Angemessenheit der von den gesetzlichen Vertretern angewandten Rechnungslegungsmethoden sowie die Vertretbarkeit der von den gesetzlichen Vertretern dargestellten geschätzten Werte und damit zusammenhängenden Angaben.
- ziehen wir Schlussfolgerungen über die Angemessenheit des von den gesetzlichen Vertretern angewandten Rechnungslegungsgrundsatzes der Fortführung der Unternehmenstätigkeit sowie, auf der Grundlage der erlangten Prüfungsnachweise, ob eine wesentliche Unsicherheit im Zusammenhang mit Ereignissen oder Gegebenheiten besteht, die bedeutsame Zweifel an der Fähigkeit der Gesellschaft zur Fortführung der Unternehmenstätigkeit aufwerfen können. Falls wir zu dem Schluss kommen, dass eine wesentliche Unsicherheit besteht, sind wir verpflichtet, im Bestätigungsvermerk auf die dazugehörigen Angaben im Jahresabschluss und im Lagebericht aufmerksam zu machen oder, falls diese Angaben unangemessen sind, unser jeweiliges Prüfungsurteil zu modifizieren. Wir ziehen unsere Schlussfolgerungen auf der Grundlage der bis zum Datum unseres Bestätigungsvermerks erlangten Prüfungsnachweise. Zukünftige Ereignisse oder Gegebenheiten können jedoch dazu führen, dass die Gesellschaft ihre Unternehmenstätigkeit nicht mehr fortführen kann.
- beurteilen wir die Gesamtdarstellung, den Aufbau und den Inhalt des Jahresabschlusses einschließlich der Angaben sowie ob der Jahresabschluss die zugrunde liegenden Geschäftsvorfälle und Ereignisse so darstellt, dass der Jahresabschluss unter Beachtung der deutschen Grundsätze ordnungsmäßiger Buchführung ein den tatsächlichen Verhältnissen entsprechendes Bild der Vermögens-, Finanz- und Ertragslage der Gesellschaft vermittelt.
- beurteilen wir den Einklang des Lageberichts mit dem Jahresabschluss, seine Gesetzesentsprechung und das von ihm vermittelte Bild von der Lage der Gesellschaft.
- führen wir Prüfungshandlungen zu den von den gesetzlichen Vertretern dargestellten zukunftsorientierten Angaben im Lagebericht durch. Auf Basis ausreichender geeigneter Prüfungsnachweise vollziehen wir dabei insbesondere die den zukunftsorientierten Angaben von den gesetzlichen Vertretern zugrunde gelegten bedeutsamen Annahmen nach und beurteilen die sachgerechte Ableitung der zukunftsorientierten Angaben aus diesen Annahmen. Ein eigenständiges Prüfungsurteil zu den zukunftsorientierten Angaben sowie zu den zugrunde liegenden Annahmen geben wir nicht ab. Es besteht ein erhebliches unvermeidbares Risiko, dass künftige Ereignisse wesentlich von den zukunftsorientierten Angaben abweichen.

Wir erörtern mit den für die Überwachung Verantwortlichen unter anderem den geplanten Umfang und die Zeitplanung der Prüfung sowie bedeutsame Prüfungsfeststellungen, einschließlich etwaiger Mängel im internen Kontrollsystem, die wir während unserer Prüfung feststellen.

Wir geben gegenüber den für die Überwachung Verantwortlichen eine Erklärung ab, dass wir die relevanten Unabhängigkeitsanforderungen eingehalten haben, und erörtern mit ihnen alle Beziehungen und sonstigen Sachverhalte, von denen vernünftigerweise angenommen werden kann, dass sie sich auf unsere Unabhängigkeit auswirken, und die hierzu getroffenen Schutzmaßnahmen.

Wir bestimmen von den Sachverhalten, die wir mit den für die Überwachung Verantwortlichen erörtert haben, diejenigen Sachverhalte, die in der Prüfung des Jahresabschlusses für den aktuellen Berichtszeitraum am bedeutsamsten waren und daher die besonders wichtigen Prüfungssachverhalte sind. Wir beschreiben diese Sachverhalte im Bestätigungsvermerk, es sei denn, Gesetze oder andere Rechtsvorschriften schließen die öffentliche Angabe des Sachverhalts aus.

SONSTIGE GESETZLICHE UND ANDERE RECHTLICHE ANFORDERUNGEN

Übrige Angaben gemäß Artikel 10 EU-APrVO

Wir wurden vom Aufsichtsrat am 28. März 2019 als Abschlussprüfer gewählt. Wir wurden am 29. April 2019 vom Aufsichtsrat beauftragt. Wir sind ununterbrochen seit dem Geschäftsjahr 1994 als Abschlussprüfer der Barmenia Krankenversicherung AG, Wuppertal, tätig.

Wir erklären, dass die in diesem Bestätigungsvermerk enthaltenen Prüfungsurteile mit dem zusätzlichen Bericht an den Prüfungsausschuss nach Artikel 11 EU-APrVO (Prüfungsbericht) in Einklang stehen.

VERANTWORTLICHER WIRTSCHAFTSPRÜFER

Der für die Prüfung verantwortliche Wirtschaftsprüfer ist Michael Peters.

Düsseldorf, 09. März 2020

PricewaterhouseCoopers GmbH
Wirtschaftsprüfungsgesellschaft

Alexander Hofmann
Wirtschaftsprüfer

Michael Peters
Wirtschaftsprüfer

Bericht des Aufsichtsrates

Das Unternehmen hat sich auch im Geschäftsjahr 2019 in anspruchsvollem Umfeld in einer guten Verfassung gezeigt. Es bewies eine große Ertragsstärke und erhöhte seine Wachstumsrate über dem Marktdurchschnitt.

Arbeit des Aufsichtsrates

Der Aufsichtsrat hat die Tätigkeit des Vorstandes im Jahr 2019 sorgfältig und gewissenhaft überwacht. Der Vorstand hat den Aufsichtsrat regelmäßig, zeitnah und umfassend über die strategischen und operativen Fragen der Geschäftspolitik bzw. Unternehmensplanung, über die aktuelle Vermögens-, Finanz- und Ertragslage, die Personal- und Vertriebsentwicklung sowie über bedeutsame Geschäftsvorfälle schriftlich und in sieben Sitzungen mündlich umfassend unterrichtet. Darüber hinaus tauschten sich der Vorsitzende des Aufsichtsrates und der Vorstandsvorsitzende auch außerhalb der Sitzungen regelmäßig über aktuelle Entwicklungen des Marktes und die wirtschaftliche Lage des Unternehmens aus.

Ferner hat sich der Aufsichtsrat eingehend mit den internen Kontrollsystemen des Unternehmens befasst. Dazu wurde ihm über die Tätigkeitsschwerpunkte der Internen Revision, der Compliancefunktion, der versicherungsmathematischen Funktion und des Risikomanagements berichtet. Der Aufsichtsrat hat sich im Rahmen der regelmäßigen und zeitnahen Risikoberichterstattung davon überzeugt, dass ein angemessenes Risikomanagement nach § 26 VAG sowie nach § 91 AktG sichergestellt ist.

Im Rahmen dieser Überwachungstätigkeiten hat er sich auch über die Entwicklung und Ergebnisse der Tochterunternehmen berichten lassen.

Maßnahmen, die nach Gesetz, Satzung oder Geschäftsordnung der Zustimmung des Aufsichtsrates bedurften, wurden auf der Grundlage der Vorlagen beraten und entschieden.

Die Mitglieder des Aufsichtsrats haben im Berichtsjahr erneut Fortbildungsmaßnahmen wahrgenommen, die für ihre Aufgaben erforderlich sind.

Arbeit der Ausschüsse des Aufsichtsrates

Zur lösungsorientierten und effizienten Wahrnehmung seiner gesetzlichen und satzungsmäßigen Aufgaben hat der Aufsichtsrat Ausschüsse gebildet, die im Geschäftsjahr ihre Aufgaben erfolgreich erledigt haben.

Der Personalausschuss hat im Berichtsjahr zweimal getagt. Mitglieder des Personalausschusses waren im Jahr 2019 Dr. h. c. Josef Beutelmann als Vorsitzender, Michael Behrendt und Winfried Waterkotte. Der Personalausschuss hat sich mit Vertragsangelegenheiten, dem Zielsystem und dem Erreichen der vereinbarten Ziele der Vorstände auseinandergesetzt. Darüber hinaus hat er Nebentätigkeiten der Vorstände genehmigt.

Der Anlagenausschuss hat im Berichtsjahr 2019 zweimal getagt. Mitglieder des Anlagenausschusses waren im Jahr 2019 Michael Behrendt als Vorsitzender, Ernst-Peter Linke und Winfried Waterkotte. Es wurde über die Weltwirtschaft und Kapitalmärkte (aktuelle Situation und Ausblick) informiert. Der Anlagenausschuss hat über die Kapitalanlageaktivitäten, die Managerauswahl für externe Mandate, Planzahlen und Asset Allocation sowie die Performance der Assetklassen beraten. Des Weiteren beschäftigte er sich mit Veränderungen der Nachhaltigkeitsstrategie in der Kapitalanlage.

Der Prüfungsausschuss hat im März und im Dezember 2019 getagt. Mitglieder des Prüfungsausschusses waren im Jahr 2019 Dr. h. c. Josef Beutelmann als Vorsitzender, Professor Dr. Heike Jochum und Heike Rottmann. In der Prüfungsausschusssitzung im März hat der Aufsichtsrat u. a. über das Ausschreibungsverfahren zum Wechsel des externen Abschlussprüfers beraten. Zu diesem Thema tagte im Mai 2019 ebenfalls eine Arbeitsgruppe des Aufsichtsrates. In der Prüfungsausschusssitzung im Dezember 2019 referierten die Schlüsselfunktionsinhaber über die Ergebnisse aus ihren Aufgabenbereichen. Zur Vorbereitung der Prüfung des Jahresabschlusses durch den Aufsichtsrat ist der Prüfungsausschuss im März 2020 tätig geworden. In der ausführlichen Besprechung, an der auch Vertreter des Abschlussprüfers teilnahmen, hat er sich mit dem Jahresabschluss, dem Lagebericht sowie dem Gewinnverwendungsvorschlag auseinandergesetzt. Der Bericht des Wirtschaftsprüfers wurde ausführlich diskutiert.

Beratungsschwerpunkte

Neben den allgemeinen gesamtwirtschaftlichen und sonstigen externen Rahmenbedingungen waren auch die Wettbewerbslage in der Assekuranz und deren Auswirkungen auf die Geschäftspolitik Gegenstand der gemeinsamen Erörterungen. Insbesondere setzte sich der Aufsichtsrat mit der strategischen Ausrichtung des Unternehmens auseinander. Zudem hat sich der Aufsichtsrat regelmäßig und detailliert über die anhaltenden Risiken des schwierigen Kapitalmarktumfeldes und die sich hieraus ergebenden Auswirkungen auf das Kapitalanlagenmanagement berichten lassen. Dabei war auch das anhaltende Niedrigzinsumfeld Gegenstand der Beratungen.

Eingehend hat sich der Aufsichtsrat mit der Umsetzung der sich aus §§ 289 b ff. HGB ergebenden Berichtspflicht zur Corporate Social Responsibility (CSR)-Richtlinie befasst. Da die Muttergesellschaft Barmenia Versicherungen a. G. einen gesonderten nichtfinanziellen Konzernbericht nach § 315b Absatz 3 HGB aufgestellt hat, ist das Unternehmen gemäß § 289b Abs. 2 Satz 2 HGB von der Erstellung einer nichtfinanziellen Erklärung befreit.

Darüber hinaus beschäftigte sich der Aufsichtsrat ausführlich mit dem Ausbau der Digitalisierung und den resultierenden Änderungen des Marktumfeldes. Über die innerbetrieblichen Auswirkungen der Digitalisierung wurde der Aufsichtsrat umfassend informiert.

Der Aufsichtsrat hat sich regelmäßig davon überzeugt, dass die Anforderungen aus Solvency II erfüllt werden. Dabei standen insbesondere die Berichtspflichten an die Öffentlichkeit (Solvency and Financial Condition Report – SFCR) im Vordergrund.

Ein besonderer Schwerpunkt der Arbeit des Aufsichtsrats lag im Berichtsjahr in der Beratung der einzelnen Maßnahmen zur Optimierung der Konzernstruktur. Dazu wurden mehre Sitzungen durchgeführt. Der Aufsichtsrat hat die Optimierung der Konzernstruktur sowie die dazu notwendigen Maßnahmen, Vertragsentwürfe und weiteren Prüfungen diskutiert und beraten und notwendige Beschlüsse gefasst. Dabei überzeugte sich der Aufsichtsrat auch von der termin- und sachgerechten Durchführung der erforderlichen Maßnahmen.

Jahresabschlussprüfung

Der Aufsichtsrat hat den Jahresabschluss zum 31.12.2019, den Lagebericht sowie den Gewinnverwendungsvorschlag geprüft. Die zum Abschlussprüfer bestimmte PricewaterhouseCoopers GmbH Wirtschaftsprüfungsgesellschaft, Düsseldorf, hat die Buchführung, den Jahresabschluss und den Lagebericht geprüft und mit dem uneingeschränkten Bestätigungsvermerk versehen. Die Vertreter des Abschlussprüfers erläuterten dem Aufsichtsrat ihre Prüfungsmethodik, -planung und -ergebnisse und gaben zu anstehenden Fragen Erläuterungen.

Der Aufsichtsrat hat den ihm ausgehändigten Bericht des Abschlussprüfers zustimmend zur Kenntnis genommen. Nach dem abschließenden Ergebnis seiner Prüfung sind keine Einwendungen zu erheben.

Der Aufsichtsrat billigt den vom Vorstand aufgestellten Jahresabschluss, der damit festgestellt ist.

Den vom Vorstand gemäß § 312 Aktiengesetz vorzulegenden Bericht über Beziehungen zu verbundenen Unternehmen hat der Aufsichtsrat gleichfalls geprüft und gebilligt. Er schließt sich dem Ergebnis des Abschlussprüfers an, der folgenden Bestätigungsvermerk erteilt hat:

„Nach unserer pflichtmäßigen Prüfung und Beurteilung bestätigen wir, dass

1. die tatsächlichen Angaben des Berichts richtig sind,
2. bei den im Bericht aufgeführten Rechtsgeschäften die Leistung der Gesellschaft nicht unangemessen hoch war,
3. bei den im Bericht aufgeführten Maßnahmen keine Umstände für eine wesentlich andere Beurteilung als die vom Vorstand sprechen.“

Gegen die Erklärung des Vorstandes am Schluss des Berichts über die Beziehungen zu verbundenen Unternehmen erhebt der Aufsichtsrat nach dem abschließenden Ergebnis seiner Prüfung in Übereinstimmung mit dem Wirtschaftsprüfer keine Einwendungen.

Der Aufsichtsrat bedankt sich beim Vorstand sowie allen Mitarbeiterinnen und Mitarbeitern für ihr großes und erfolgreiches Engagement im abgelaufenen Geschäftsjahr, ohne das die guten Ergebnisse nicht hätten erzielt werden können.

Wuppertal, 25. März 2020

Der Aufsichtsrat

Dr. h. c. Josef Beutelmann,
Vorsitzender